



"СТАТИСТИК ХӨГЖИЛД ХӨТЛӨГЧ ХҮЧ"



# ЗАВХАН АЙМГИЙН 2020 ОНЫ ЭДИЙН ЗАСАГ, НИЙГМИЙН ЭХНИЙ 2 САРЫН ТАНИЛЦУУЛГА

Хаяг: Нутгийн захиргааны ордон 404, 405 тоот

Утас: 70462846, 70462572

И-мэйл: [stat\\_zav@yahoo.com](mailto:stat_zav@yahoo.com), [zavkhan@nso.mn](mailto:zavkhan@nso.mn)

Веб: [www.nso.mn](http://www.nso.mn), [www.zavkhan.nso.mn](http://www.zavkhan.nso.mn), [www.1212.mn](http://www.1212.mn)

2020 он

ҮНДСЭН ҮЗҮҮЛЭЛТҮҮД /эхний II сар/

Үзүүлэлтүүд	Хэмжих нэгж	2019	2020	$\frac{2020}{2019}$ %
<b>Нийгмийн статистикийн үзүүлэлтүүд</b>				
Хүн амын амьжиргааны доод түвшин	мян.төг	190.7	203.4	106.7
Төрсөн хүүхдийн тоо /амьд төрөлт/	хүн	217	203	93.6
Эхийн эндэгдэл	хүн	-	-	-
Халдварт өвчнөөр өвчлөгчдийн тоо	хүн	94	94	100.0
Бүртгэлтэй ажилгүйчүүдийн тоо	хүн	1005	545	54.2
Ажилд орсон хүний тоо	хүн	41	5	12.2
Нийгмийн даатгалын сангаас тэтгэвэр авагчдын тоо	хүн	11110	11402	102.6
Олгосон тэтгэвэр, тэтгэмж	сая.төг	7571.7	8453.8	111.7
Бүртгэгдсэн гэмт хэргийн тоо	хүн	57	60	105.3
<b>Макро эдийн засгийн статистикийн үзүүлэлтүүд</b>				
Татварын орлого	сая.төг	626.6	956.5	152.6
<b>Эдийн засгийн статистикийн үзүүлэлтүүд</b>				
Мал онд оролт	хувь	99.8	99.5	-
Хорогдсон том мал /бүгд/	толгой	6972	18429	2.6 <sup>1</sup>
Тэмээ	толгой	1	3	3.0 <sup>1</sup>
Адуу	толгой	405	1516	3.7 <sup>1</sup>
Үхэр	толгой	637	1647	2.6 <sup>1</sup>
Хонь	толгой	2703	7980	2.9 <sup>1</sup>
Ямаа	толгой	3226	7283	2.2 <sup>1</sup>
Өвчнөөр хорогдсон мал	толгой	3	14	4.7 <sup>1</sup>
Хээлтэгч малын хорогдол	толгой	656	1503	2.3 <sup>1</sup>
Аж үйлдвэрийн салбарын нийт үйлдвэрлэлт /бүгд/	сая.төг	4872.9	5758.2	118.2
Цахилгаан	сая.төг	494.9	469.1	94.8
Дулаан	сая.төг	1033.9	1623.6	157.0
Усан хангамж	сая.төг	79.5	83.7	105.3
Боловсруулах үйлдвэрлэл	сая.төг	3264.6	3581.8	109.7

\*1– дахин их

## ТАТВАРЫН ОРЛОГО

Татварын орлогын төлөвлөгөө аймгийн дүнгээр 219.6 хувийн биелэлттэй, 956.5 сая төгрөгийн орлого оруулсаны цалин хөлс, түүнтэй адилтгах орлого 42.8 хувь, нэмэгдсэн өртгийн албан татвар 3.6 хувь, аж ахуйн нэгж байгууллагын албан татвар 0.7 хувь, хүн амын орлогын албан татвар 1.9 бусад нэр төрөл 51.0 хувийг тус тус эзэлж байна. Нийт татварын орлогын бүрдүүлэлтийн 72.0 хувь буюу 688.4 сая төгрөгийг орон нутгийн орлого, 28.0 хувь буюу 268.1 сая төгрөгийг улсын төсвийн орлого бүрдүүлж байна.

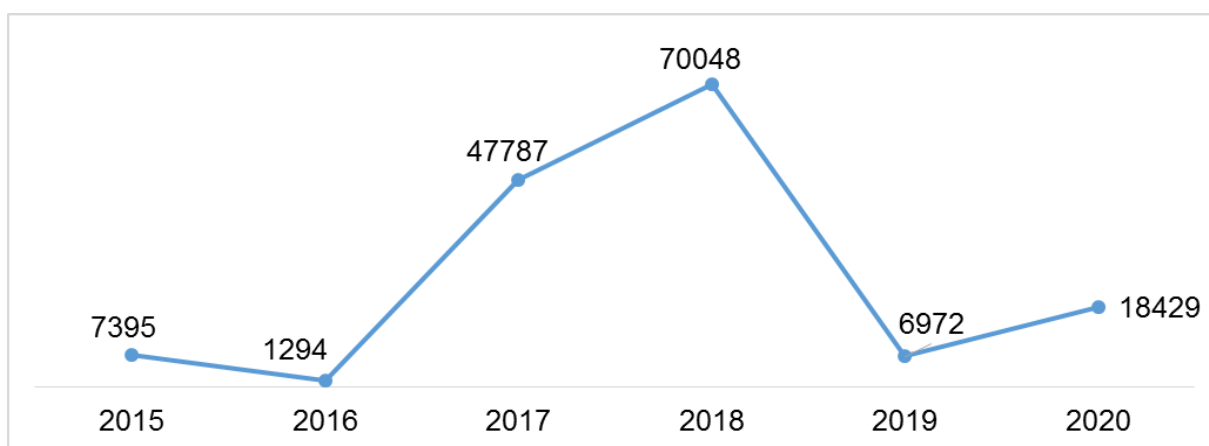
## МӨНГӨ ЗЭЭЛ

Монгол банкны 2 дугаар сарын мэдээгээр давхардсан тоогоор 127.8 мянган иргэний харилцах данс 20 тэрбум 246.2 сая төгрөгийн үлдэгдэлтэй байна. Иргэдийн мөнгөн хадгаламжинд 70.2 мянган иргэний 104 тэрбум 602.0 сая төгрөг байгаа нь өнгөрсөн оны мөн үеэс 14.8 тэрбум төгрөгөөр өссөн байна. Аймгийн хэмжээнд нийт 31.8 мянган зээлдэгчийн 152 тэрбум 685.0 сая төгрөгийн зээлийн үлдэгдэлтэй байна.

## ХӨДӨӨ АЖ АХУЙ

3-р сарын 1-ний байдлаар аймгийн дүнгээр 18.4 мянган том мал зүй бусаар хорогдоод байгаа нь өнгөрсөн оны мөн үеэс 2.6 дахин буюу 11.4 мянган толгойгоор өссөн байна. Нийт хорогдолд хээлтэгчийн хорогдол 8.1 хувь, бог малын хорогдол 82.8 хувь, бод малын хорогдол 17.2 хувийг тус тус эзэлж байна.

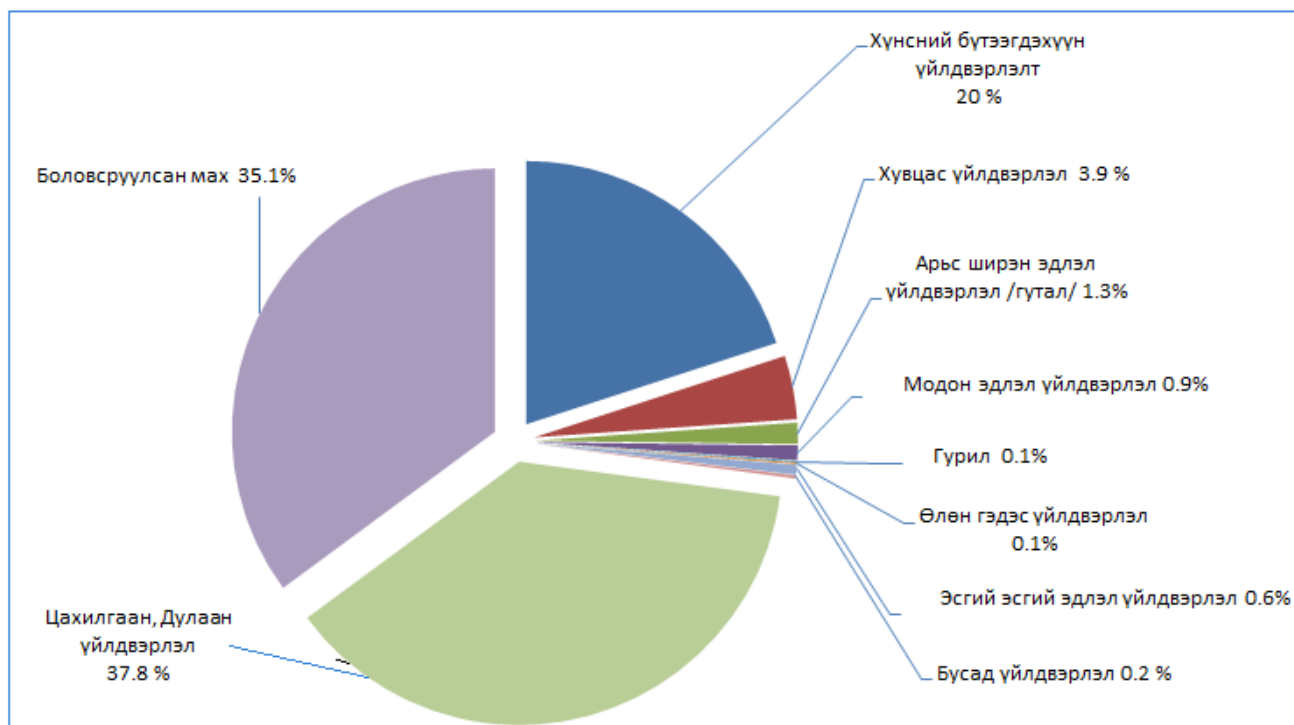
**Зураг1. Том малын зүй бус хорогдол жил бүрийн эхний III сарын 1-ний байдлаар /толгой/**



## АЖ ҮЙЛДВЭР

Аж үйлдвэрийн нийт бүтээгдэхүүний үйлдвэрлэл эхний 2 сарын байдлаар оны үнээр 5 тэрбум 758.2 сая төгрөг болж, өнгөрсөн оноос 18.2 хувь буюу 885.3 сая төгрөгөөр өссөн байна. Нийт үйлдвэрлэлд цахилгаан, дулаан, усан хангамжийн үйлдвэрлэл 37.8 хувийг, хүнсний үйлдвэрлэл 20.0 хувь, боловсруулсан мах үйлдвэрлэл 35.1 хувь, гурил үйлдвэрлэл 0.1, хувцас үйлдвэрлэл 3.9 хувь, арьс шир, ширэн эдлэл үйлдвэрлэл 1.3 хувь эсгий эдлэл үйлдвэрлэл 0.6 хувь, модон эдлэл үйлдвэрлэл 0.9 хувь, өлөн гэдэс үйлдвэрлэл 0.1 хувь, бусад үйлдвэрлэл 0.2 хувь, хувийг тус тус эзэлж байна.

**Зураг2. Аж үйлдвэрийн нийт бүтээгдэхүүн /салбараар, хувиар/**



### ЭРҮҮЛ МЭНД

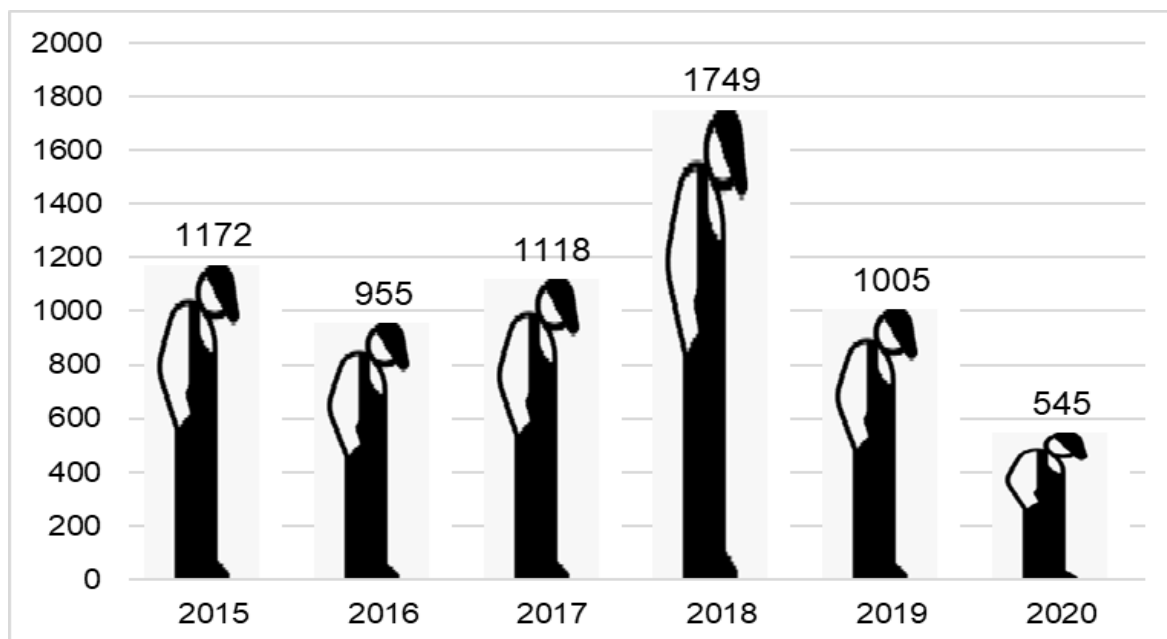
Аймгийн хэмжээнд 3 сарын 1-ний байдлаар 202 эх амаржиж, 203 хүүхэд амьд төрж, 55 хүн нас барж, нэг хүртэлх насны хүүхэд 3 эндэж, нийт 94 халдварт өвчин бүртгэгдсэн нь өнгөрсөн оны мөн үеэс төрсөн эх 16(7.3%)-оор буурч, нас баралт, халдварт өвчлөлийн тоо өмнөх оны мөн үетэй ижил түвшинд байна. Аймгийн хэмжээнд эхний 2 сард 3.2 мянган өвчтөнийг 23.3 мянган ор хоногоор хэвтүүлж эмчлэн, 54.1 мянган хүнд амбулаториор үйлчилж, 237 жирэмсэн эхийг шинээр хяналтанд авсан байна.

### ХӨДӨЛМӨР

#### Шинэ ажлын байр болон бүртгэлтэй ажилгүйчүүд

Аймгийн хөдөлмөр, халамжийн үйлчилгээний газарт бүртгүүлсэн ажил идэвхтэй хайж байгаа хүний тоо 545 болж, өнгөрсөн оны мөн үеэс 460(45.8%) хүнээр буурсан байна. Аймгийн хэмжээнд бүртгэлтэй ажилгүй иргэдийн 15(2.8%) нь хөгжлийн бэрхшээлтэй иргэд байгаа бөгөөд 325(59.6%) нь эмэгтэйчүүд байна.

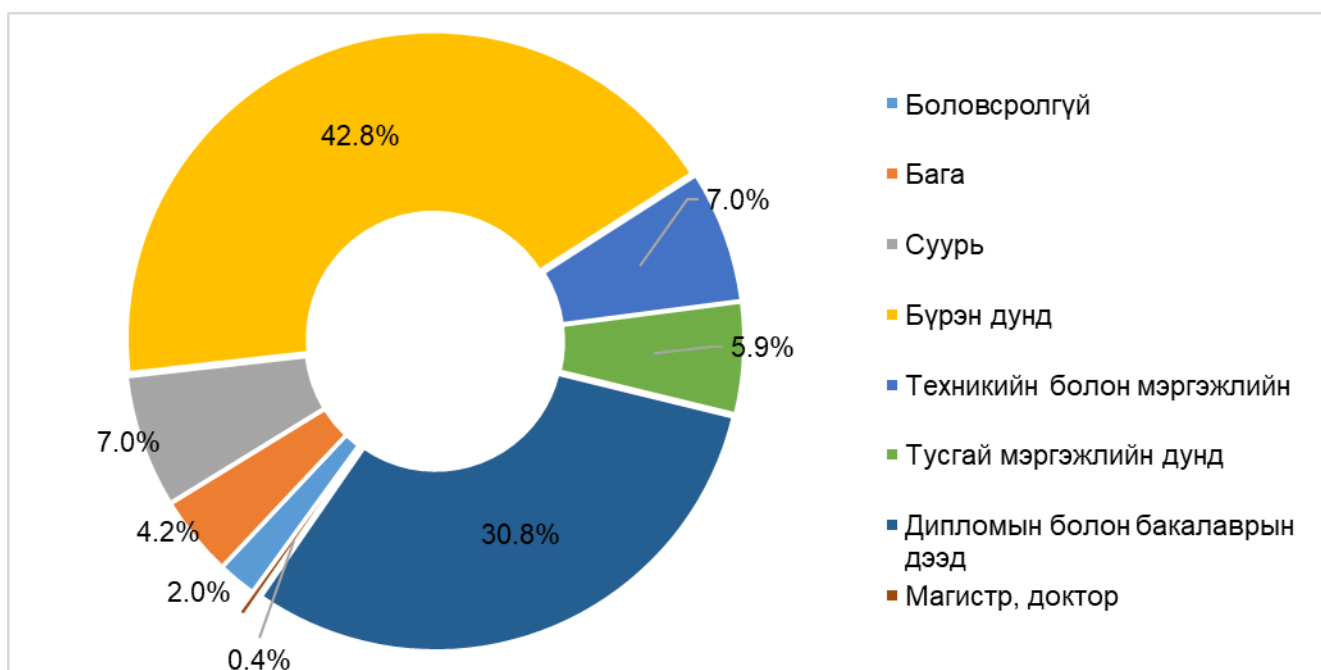
**Зураг 3. Бүртгэлтэй ажилгүйчүүдийн тоо, /оноор, эхний 2 сар/**



Бүртгэлтэй ажилгүйчүүдийг насны бүлгээр авч үзвэл 22.0 хувь нь 15-24 нас, 33.8 хувь нь 25-34 нас, 24.2 хувь нь 35-44 нас, 17.6 хувь нь 45-54 нас, 1.7 хувь нь 55-59 нас, 0.7 хувь нь 60 дээш насны ажилгүйчүүд байна.

Ажилгүйчүүдийн 2.0 хувь нь боловсролгүй, 4.2 хувь нь бага, 7.0 хувь нь суурь, 42.8 хувь нь бүрэн дунд, 7.0 хувь нь техникийн болон мэргэжлийн, 5.9 хувь нь тусгай мэргэжлийн дунд, 31.2 хувь нь дээд боловсролтой хүмүүс тус тус эзэлж байна.

**Зураг4. Бүртгэлтэй ажилгүйчүүд боловсролын түвшнээр, дүнд эзлэх хувиар**

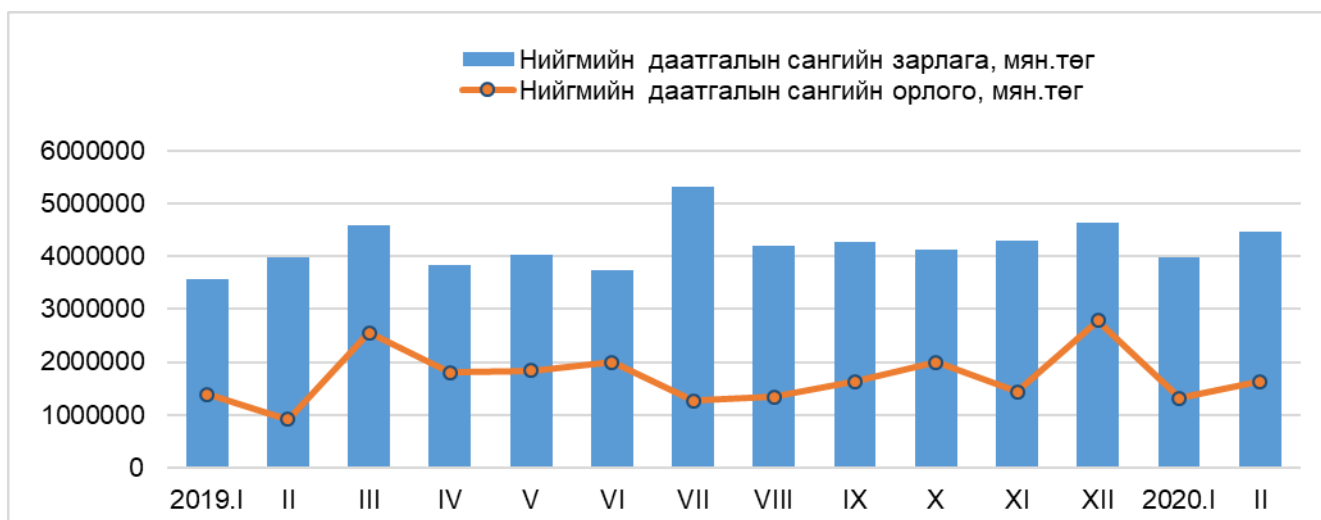


## НИЙГМИЙН ДААТГАЛ, ХАЛАМЖ

Аймгийн хэмжээгээр нийгмийн даатгалын сангаас эхний 2 сард 11402 хүнд 8.5 тэрбум төгрөгийн тэтгэвэр, тэтгэмж олгож, 3.0 тэрбум төгрөгийн нийгмийн даатгалын шимтгэлийн орлогыг төвлөрүүлсэн байна.

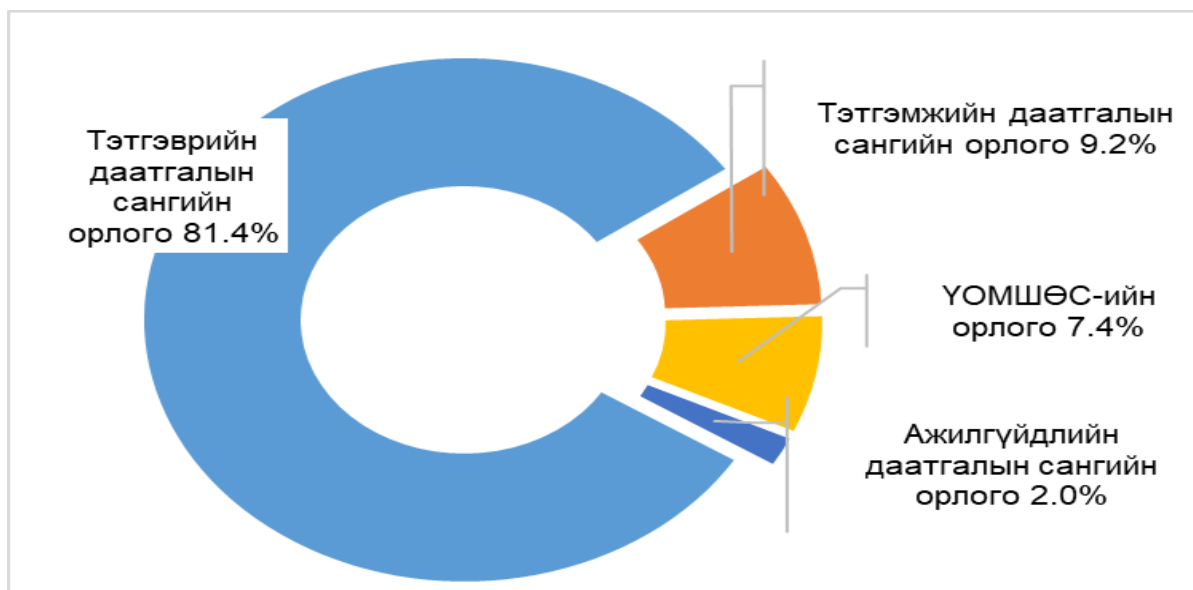
Эхний 2 сард 70401 хүн нийгмийн даатгалд хамрагдсаны 66445 буюу 94.3 хувь нь төсөвт байгууллага, ААНэгж байгууллагын даатгуулагч, 3956 иргэн буюу 5.6 хувь нь сайн дурын даатгалд хамрагдсан байна.

**Зураг5. Нийгмийн даатгалын сангийн орлого, зарлага, сараар /мян.төг/**



Сангуудаар авч үзвэл: тэтгэмжийн даатгалын сангийн орлогын төлөвлөгөө 26.1 хувиар, ҮОМШӨ сангийн орлогын төлөвлөгөөг 52.3 хувиар, ажилгүйдлийн даатгалын сангийн орлогын төлөвлөгөө 57.7 хувиар давуулан биелүүлж, тэтгэврийн даатгалын сангийн орлогын төлөвлөгөө 4.3 хувиар тасарсан байна.

**Зураг6. Нийгмийн даатгалын сангийн орлого, /төрлөөр, хувиар/**

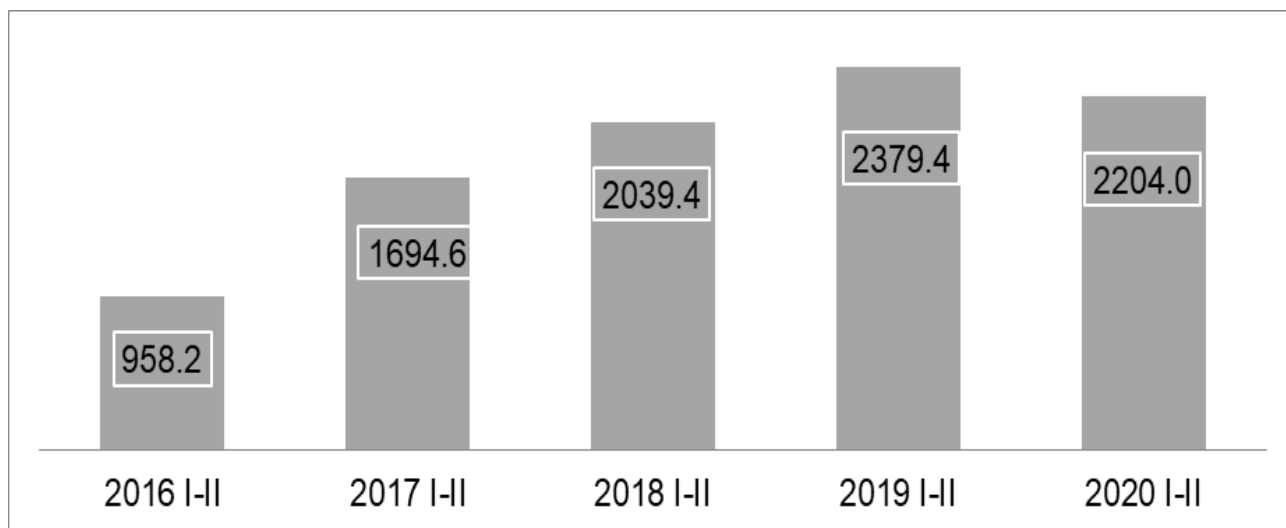


Тэтгэврийн даатгалын сангаас 8073.7 сая төгрөгт, тэтгэмжийн сангаас 300.9 сая төгрөг, үйлдвэрлэлийн осол, мэргэжлээс шалтгаалах өвчний сангаас 5.9 сая төгрөг, ажилгүйдлийн даатгалын сангаас 73.2 сая төгрөг тус тус зарцуулж нийт 8453.7 сая төгрөгийн тэтгэвэр, тэтгэмж, даатгалыг олгосон байна.

### ХАЛАМЖ

Халамжийн сангийн үйл ажиллагааны мэдээгээр халамжийн тэтгэвэр 1506 хүнд 603.1 сая төгрөг, нөхцөлт мөнгөн тэтгэмж, нийгмийн халамжийн үйлчилгээ болон хөнгөлөлт, тусламж 21665 хүнд 1600.9 сая төгрөг нийт 23171 хүнд 2204.0 сая төгрөгийн тэтгэвэр, тэтгэмж, хөнгөлөлтийг орон нутгийн сан болон улсын төсвийн санхүүжилтээр үзүүлсэн байна.

**Зураг7. Халамжийн сангийн зарцуулалт, /сая.төг/**



### ҮНЭ ХАНШ

2-р сарын 27-ны байдлаар баруун бүсийн аймгуудад 1л А-80 бензин 1750-2010, А-92 бензин 1890-2120, дизелийн түлш 2290-2640, улаанбаатар А-80 бензин 1650-1750, А-92 бензин 1750-1840, дизелийн түлш 2300-2470 төгрөгөөр тус тус худалдаалагдаж байна.

Улаанбаатар хотод зарагдаж байгаа автобензин, дизель, хийн түлшний үнэ  
/ 2020 оны 2-р сарын 27-ний байдлаар /

	/төгрөгөөр/				
	Жаст ойл	Петровис	Магнай трейд	Сод монгол	Шунхлай
Аи-95	-	2240	2240	2240	2240
Аи-80	1650	1750	-	-	-
Аи-92	1750	1840	1840	1840	1820
Дизель түлш	2300	2470	2470	2470	2455

**ГЭМТ ХЭРЭГ**

Аймгийн хэмжээгээр эхний 2 сард 60 гэмт хэрэг гарсаны 30.0 хувийг иргэдийн эрх чөлөө эрүүл мэндийн эсрэг гэмт хэрэг, 38.3 хувь нь бусдын өмчийн өмчлөлийн эсрэг гэмт хэрэг, 31.7 хувийг бусад төрлийн гэмт хэрэг тус тус эзэлж байна.

Эхний 2 сард 2354 зөрчил илрүүлж, 88 хүн эрүүлжигдэн, 13 хүн баривчлагдсан нь өнгөрсөн оны мөн үеэс зөрчил 429-өөр өсч, эрүүлжигдсэн, баривчлагдсан хүн өмнөх оны түвшинд байна.

**ТАТВАРЫН ОРЛОГО**

	2019 он	2020 он			сая.төг
		Төлөвлөгөө	Гүйцэтгэл	хувь	2020
					2019
1.Хүн ам орлогын албан татвар	175.4	10.7	18.2	170.1	10.4
2.Цалин хөлстэй адилтгах бусад ОАТ	280	281.3	409.7	145.6	146.3
3.Үл хөдлөх хөрөнгийн татвар	6.3	3.5	1.6	45.7	25.4
4.Авто машин өөрөө явагч хэрэгслийн албан татвар	7.3	2.5	6.6	2.6*	90.4
5.Усны нөөц ашигласны төлбөр	-	3.4	0.3	8.8	-
6. Газрын төлбөр	32.3	2.5	1.1	44.0	3.4
7. Улсын тэмдэгтийн хураамж	13.4	7.0	31.8	4.5*	2.4*
8. Хүү торгуулийн орлого	0	0.5	1.1	2.2*	-
9. Нэр заагдаагүй бусад орлого	35.4	-	-	-	-
10.Бусад татвар, төлбөр хураамж	29.7	65.3	195.4	3.0*	6.6*
Хог хаягдлын үйлчилгээний хураамж	0.6	-	0.2	-	33.3
Ой ашигласаны төлбөр	11.2	0.3	8.9	29.6	79.5
Ан амьтан агнах, барих	-	-	4.9	-	-
Бусад	17.9	65	181.4	2.8*	10.1*
11.Татварын бус орлого	5.9	17.3	22.4	129.5	3.8*
Хүү торгуулийн орлого	3.3	16.8	21.6	128.6	6.5*
Бусад	2.6	0.5	0.8	160.0	30.8
12. ХХОАТ-ын буцаан олголт	-	-	-	-	-
13. Зам ашигласны төлбөр	-	-	0.2	-	-
<b>14.Орон нутгийн орлого /бүгд/</b>	<b>585.7</b>	<b>394</b>	<b>688.4</b>	<b>174.7</b>	<b>117.5</b>
ААНБ-ын албан татвар	5.9	6.5	6.8	104.6	115.3
НӨАТ	22.9	23.0	34.5	150.0	150.7
Онцгой	11.5	11.0	9.8	89.1	85.2
Агаарын бохирдлын төлбөр	0.6	1.2	0.5	41.7	83.3
Ашигт малтмал ашигласны төлбөр	-	-	216.5	-	-
<b>15.Төвлөрсөн төсөвт орсон орлого /бүгд/</b>	<b>40.9</b>	<b>41.7</b>	<b>268.1</b>	<b>6.4*</b>	<b>6.5*</b>
<b>Дүн</b>	<b>626.6</b>	<b>435.7</b>	<b>956.5</b>	<b>2.2*</b>	<b>152.6</b>

\*1-дахин их

Эх сурвалж: Аймгийн Татварын хэлтсийн 1 дүгээр сарын мэдээгээр



Хүнсний гол нэрийн бараа, бүтээгдэхүүний дундаж үнэ, нийслэл, аймгаар  
/ 2020 оны 2-р сарын 27-ний байдлаар өмнөх сарын дундаж үнэтэй харьцуулсанаар /

/төгрөгөөр/

Аймаг	Хонины мах		Үхрийн мах		Ямааны мах	
	I-р сарын дундаж үнэ	II сар	I-р сарын дундаж үнэ	II сар	I-р сарын дундаж үнэ	II сар
Баян-Өлгий	6624	7000	6856	7000	6000	6333
Говь-Алтай	5949	7000	8479	10000	5073	6000
Завхан	6737	7500	8122	8500	5339	7500
Увс	7500	8500	7500	8500	4500	6200
Ховд	7622	8500	7622	8500	7000	8000
Архангай	6500	8000	9495	10000		6500
Баянхонгор	5898	7500	8872	10000	5049	6500
Булган	7500	8500	8746	9500	5745	6500
Орхон	7533	8767	9080	10667	6224	7500
Өвөрхангай	6500	7800	8485	11000	5500	6500
Хөвсгөл	8372	10000	9623	1000	7372	8500
Говьсүмбэр	6000	7500	8622	9000	5121	6500
Дархан-Уул	7441	8700	8118	10333	6500	8000
Дорноговь	6958	8167	11000	12333	5791	7167
Дундговь	6872	7500	-		6000	7000
Өмнөговь	6622	8500	8000	11000	5500	7000
Сэлэнгэ	6800	8000	7800	9500	6500	7500
Төв	7500	9000	8500	10000	6500	6500
Дорнод	7930	8500	9247	10000	7876	8500
Сүхбаатар	7614	8500	9000	9500	7500	7500
Хэнтий	8500	9000	12000	12000	8000	8000

Хүнсний гол нэрийн бараа, бүтээгдэхүүний дундаж үнэ, нийслэл, аймгаар  
/ 2020 оны 2-р сарын 27-ний байдлаар өмнөх сарын дундаж үнэтэй харьцуулсанаар /

/төгрөгөөр/

Аймаг	1-р зэргийн гурил		Элсэн чихэр		Цагаан будаа		Сүү /савлаагүй/	
	I-р сарын дундаж үнэ	II сар	I-р сарын дундаж үнэ	II сар	I-р сарын дундаж үнэ	II сар	I-р сарын дундаж үнэ	II сар
Баян-Өлгий	1100	1073	2200	2200	2500	2667	2000	2500
Говь-Алтай	1300	1400	2500	2500	2500	2500	3500	3500
Завхан	1600	1600	2000	2000	2300	2300	2617	3500
Увс	1300	1300	2333	2400	2500	2500	1889	2200
Ховд	1400	1400	2200	2200	2400	2400	2200	2600
Архангай	1262	1266	1933	1966	2400	2433	2617	3833
Баянхонгор	1200	1300	2000	2000	2200	2200	2866	4000
Булган	1410	1300	2000	2000	2400	2500	1948	2500
Орхон	1150	1167	1800	1800	2233	2233	1800	2500
Өвөрхангай	1200	1200	2000	2000	2200	2400	2739	3000
Хөвсгөл	1300	1120	1900	1900	2300	2300	1732	2500
Говьсүмбэр	1100	1217	1650	1750	2275	2200	1948	1800
Дархан-Уул	1177	1190	2200	2267	2400	2400	1389	1800
Дорноговь	1150	1150	1900	1900	2267	2267	2236	2500
Дундговь	1297	1290	1952	1960	2392	2360	3500	3000
Өмнөговь	1400	1456	2000	2000	2358	2400	4369	3500
Сэлэнгэ	1200	1250	2000	2000	2300	2300	1296	1800
Төв	1150	1150	1800	1800	2400	2400	1524	2000
Дорнод	1200	1500	2300	2500	2500	2500	1619	2500
Сүхбаатар	1300	1333	1917	1917	2283	2333	2067	2500
Хэнтий	1400	1600	2200	2200	2300	2300	1500	1500

АВТОБЕНЗИН, ДИЗЕЛИЙН ТҮЛШНИЙ ҮНЭ  
/ 2020 оны 2-р сарын 27-ний байдлаар өмнөх сарын дундаж үнэтэй харьцуулсанаар /  
/төгрөгөөр/

Аймаг	А-80		Аи-92		ДТ	
	I-р сарын дундаж үнэ	II сар	I-р сарын дундаж үнэ	II сар	I-р сарын дундаж үнэ	II сар
Баян-Өлгий	1840	1840	1930	1930	2290	2290
Говь-Алтай	1784	1750	1890	1890	2271	2415
Завхан	2000	2000	2120	2120	2640	2640
Увс	1900	1900	1960	1980	2490	2456
Ховд	2010	2010	2090	2090	2500	2500
Архангай	1806	1806	1873	1873	2463	2463
Баянхонгор	1860	1860	1900	1900	2580	2580
Булган	1740	1740	1855	1855	2480	2480
Орхон	1740	1740	1840	1840	2470	2470
Өвөрхангай	1820	1820	1890	1890	2550	2550
Хөвсгөл	1850	1850	1940	1940	2440	2560
Говьсүмбэр	1810	1810	1890	1887	2580	2577
Дархан-Уул	1735	1733	1819	1826	2436	2414
Дорноговь	1810	1810	1910	1910	2560	2560
Дундговь	1810	1810	1920	1920	2490	2490
Өмнөговь	1850	1850	1960	1960	2590	2590
Сэлэнгэ	1750	1750	1840	1840	2470	2470
Төв	1740	1740	1780	1780	2410	2410
Дорнод	1880	1880	1889	1940	2470	2570
Сүхбаатар	1860	1807	1930	1907	2486	2503
Хэнтий	1870	1870	1910	1910	2570	2570

ТОМ МАЛЫН ЗҮЙ БУС ХОРГОДОЛ

Сумын нэр	Бүгд	Адуу	Үхэр	Тэмээ	Хонь	Ямаа	Бүгдээс өвчнөөр	Хээлтэгчийн хорогдол	ТОЛГОЙ
									Мал онд оролт %
Улиастай	148	10	15	-	45	78	-	6	99.9
Алдархаан	773	25	51	-	246	451	-	23	99.8
Асгат	833	13	96	-	340	384	-	-	98.4
Баянтэс	1856	57	100	-	630	1069	-	-	99.0
Баянхайрхан	417	13	16	-	229	159	-	8	99.7
Дөрвөлжин	40	-	-	-	20	20	-	-	100.0
Завханмандал	51	-	-	-	8	43	-	15	99.9
Идэр	191	24	17	-	83	67	-	1	99.8
Их-Уул	3274	194	355	1	1824	900	-	487	98.9
Нөмрөг	3107	728	304	-	1238	837	-	29	97.7
Отгон	120	4	24	-	27	65	-	-	99.9
Сантмаргац	61	3	2	-	29	27	-	-	100.0
Сонгино	288	3	3	-	132	150	9	-	99.8
Тосонцэнгэл	3191	168	269	-	1312	1442	-	716	98.4
Түдэвтэй	749	94	96	-	293	266	5	58	99.4
Тэлмэн	1342	52	135	2	637	516	-	5	99.2
Тэс	624	71	89	-	189	275	-	90	99.5
Ургамал	-	-	-	-	-	-	-	-	100.0
Цагаанхайрхан	396	8	35	-	183	170	-	56	99.6
Цагаанчулуут	-	-	-	-	-	-	-	-	100.0
Цэцэн-Уул	-	-	-	-	-	-	-	-	100.0
Шилүүстэй	93	11	3	-	25	54	-	9	99.9
Эрдэнэхайрхан	553	3	2	-	343	205	-	-	99.7
Яруу	322	35	35	-	147	105	-	-	99.9
<b>ДҮН</b>	<b>18429</b>	<b>1516</b>	<b>1647</b>	<b>3</b>	<b>7980</b>	<b>7283</b>	<b>14</b>	<b>1503</b>	<b>99.5</b>
2019 оны 2 сар	6972	405	637	1	2703	3226	3	656	99.8

АЖ ҮЙЛДВЭРИЙН НИЙТ БҮТЭЭГДЭХҮҮН /салбараар оны үнээр/

/сая,төг/

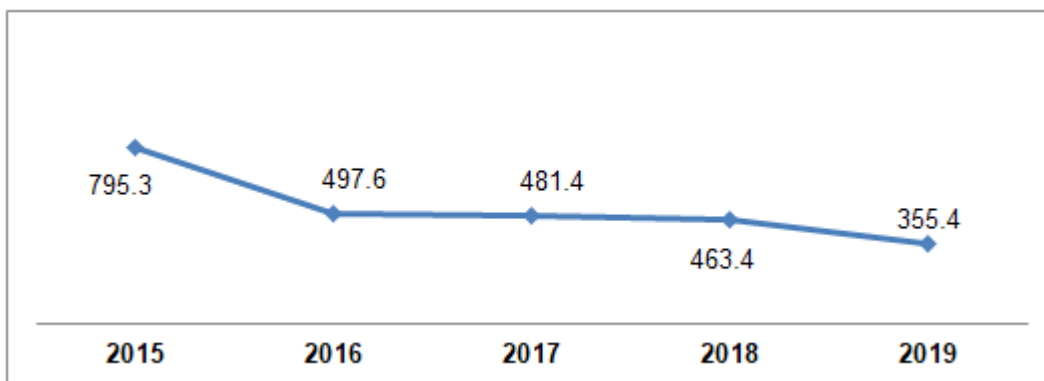
Аж үйлдвэрийн салбар	2016	2017	2018	2019	2020	үүнээс	
						ААНэгж	иргэд
<b>Нийт дүн</b>	<b>2030.1</b>	<b>2783.2</b>	<b>2577.5</b>	<b>4872.9</b>	<b>5758.2</b>	<b>5377.3</b>	<b>380.9</b>
<b>Боловсруулах үйлдвэр</b>	<b>1188.0</b>	<b>1390.2</b>	<b>911.9</b>	<b>3264.6</b>	<b>3581.8</b>	<b>3200.9</b>	<b>380.9</b>
<b>Хүнсний бүтээгдэхүүн үйлдвэрлэлт</b>	<b>530.5</b>	<b>696.2</b>	<b>616.1</b>	<b>241.3</b>	<b>1154.4</b>	<b>1058.7</b>	<b>95.7</b>
Сүү сүүн бүтээгдэхүүн үйлдвэрлэл	-	-	82.6	66.4	20.6	12.4	8.2
Нарийн боов, талх, чихэр үйлдвэрлэл	471.7	594.9	440	329	188.6	117.6	71.0
Хиам	-	-	10.3	26.7	77.8	77.8	-
Ундаа үйлдвэрлэл /согтууруулах ундаа ороод/	46	95.5	71.5	156.6	847.4	847.2	0.2
Хэрчсэн гурил	12	2.3	9	1.8	16.3	0.0	16.3
Давс олборлолт, иоджуулсан давс	0.8	1.2	1.5	2.3	3.5	3.5	-
Цай үйлдвэрлэл	-	-	1.2	0.5	0.2	0.2	0.0
Хувцас үйлдвэрлэл /оёдол/	500.8	658.9	253.3	362.3	223.9	50.4	173.5
Арьс ширэн эдлэл үйлдвэрлэл /гүтэл/	-	-	-	-	73.8	15.6	58.2
Модон эдлэл үйлдвэрлэл	139.9	21.5	26.4	72.2	51.7	31.4	20.3
Блок, тоосго	-	-	-	-	-	-	-
Гурил үйлдвэрлэл	-	-	-	5.8	4.0	0.0	4.0
Боловсруулсан мах	132	-	-	2539	2023.5	2023.5	0.0
Өлөн гэдэс үйлдвэрлэл	-	-	31.9	4.3	4.3	4.3	0.0
Барилгын дулаалгын хөөсөнцөр	-	-	14.8	0.0	0.0	-	-
Эсгий, эсгий эдлэл үйлдвэрлэл	2.1	5	2.1	6.9	33.0	17.0	16.0
Вакум цонх	-	-	-	-	0.0	0.0	0.0
Бусад /төмөр/	11.8	11.5	9.2	8.9	13.2	0.0	13.2
<b>Цахилгаан, дулааны эрчим хүч үйлдвэрлэл, усан хангамж</b>	<b>1499.6</b>	<b>1393</b>	<b>1665.6</b>	<b>1608.3</b>	<b>2176.4</b>	<b>2176.4</b>	<b>-</b>
Цахилгаан үйлдвэрлэл	470.4	412.9	454.6	494.9	469.1	469.1	-
Дулаан үйлдвэрлэл	921.2	876.9	1128.2	1033.9	1623.6	1623.6	-
Усан хангамж	108	103.2	82.8	79.5	83.7	83.7	-

АЖ ҮЙЛДВЭРИЙН САЛБАРЫН ГОЛ НЭР ТӨРЛИЙН БҮТЭЭГДЭХҮҮН ҮЙЛДВЭРЛЭЛ

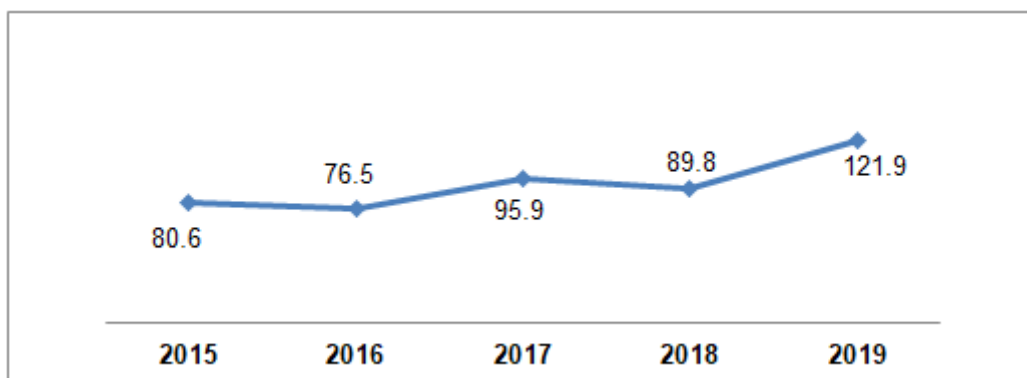
/бүтээгдэхүүн биет хэмжээ, өссөн дүнгээр/

Гол нэр төрлийн бүтээгдэхүүн	Хэмжих нэгж	2016	2017	2018	2019	2020	үүнээс	
							ААНэгж	иргэд
<b>Цахилгаан дулааны эрчим хүч үйлдвэрлэл, усан хангамж</b>								
Цахилгаан эрчим хүч	мян.квт.ц	795.3	497.6	481.4	463.4	355.4	355.4	-
Дулааны эрчим хүч	мян.г.кал	80.6	76.5	95.9	89.8	121.9	121.9	-
Ус борлуулалт	мян.куб.м	36.0	34.4	27.6	26.5	27.9	27.9	-
<b>Боловсруулах аж үйлдвэр</b>								
Савхин гутал	хос	635.0	124.0	188.0	30.0	105.0	5.0	100.0
Хүүхдийн гутал /бойтог, шахай/	хос	330.0	68.0	190.0	82.0	269.0	250.0	19.0
Монгол гутал	хос	412.0	283.0	417.0	411.0	190.0	20.0	170.0
Монгол дээл/оёдол/	ширхэг	3574.0	1685.0	2380.0	2487.0	1731.0	125.0	1606.0
Талх	тонн	54.6	77.8	38.3	55.3	28.3	3.4	24.9
Нарийн боов	тонн	119.2	154.8	138.1	50.2	43.7	24.8	18.9
Чихэр, жимсний чанамал	тонн	0.1	0.4	1.2	2.9	1.6	1.6	-
Архи, дарс	мян.л	1.5	5.9	5.3	6.7	8.3	8.3	-
Ундаа ,Хийжүүлсэн ус	мян.л	44.0	47.0	40.5	37.2	48.1	48.1	-
Хаим	тонн	0.0	0.3	1.9	3.7	10.6	10.6	-

Цахилгаан эрчим хүч үйлдвэрлэл / мян.квт.ц /



Дулааны эрчим хүч үйлдвэрлэл / мян.г.кал /



## АЖ ҮЙЛДВЭРИЙН НИЙТ БҮТЭЭГДЭХҮҮН /дэд салбараар/

/сая,төг/

Хугацаа	Нийт дүн	Боловсруулах аж үйлдвэр	Цахилгаан, дулааны эрчим үйлдвэрлэл, усан хангамж	
2018	<b>I</b>	<b>1324.4</b>	<b>507.3</b>	<b>817.1</b>
	II	1253.1	404.6	848.5
	<b>I-II</b>	<b>2577.5</b>	<b>911.9</b>	<b>1665.6</b>
	III	955.8	212.5	743.3
	IV	889.9	274.7	615.2
	V	472.2	318.4	153.8
	VI	466.4	352.2	114.2
	VII	637.4	580.2	57.2
	VIII	761.6	578.2	183.4
	IX	1519.3	985.1	534.2
	X	3150	2529.9	620.1
	XI	1490.3	671.4	818.9
	XII	18212.8	17234.7	978.1
	<b>I-XII</b>	<b>31133.2</b>	<b>24649.2</b>	<b>6484</b>
2019*	I	2016.6	1185.2	828.5
	II	2856.3	2079.4	779.8
	<b>I-II</b>	<b>4872.9</b>	<b>3264.6</b>	<b>1608.3</b>
	III	1986.9	1240.9	746
	IV	1322.6	541.5	781.1
	V	2584.5	2129.2	455.3
	VI	1338.1	1185.3	152.8
	VII	1690.4	1556.7	133.7
	VIII	1714.3	1577.6	136.7
	IX	1434.2	1001	433.2
	X	3300.6	2595.6	705
	XI	10890.1	9962.6	927.5
	XII	6636.1	5316	1320.1
	<b>I-XII</b>	<b>37770.7</b>	<b>30371.0</b>	<b>7399.7</b>
2020	I	1571.8	509.3	1062.5
	II	4186.4	3072.5	1113.9
	<b>I-II</b>	<b>5758.2</b>	<b>3581.8</b>	<b>2176.4</b>
	<u>2020 I – II</u>			
	<u>2019 I – II</u>	118.2	109.7	135.3
	<u>2020 II</u>			
	<u>2019 II</u>	146.6	147.8	142.8
	<u>2020 I</u>			
	<u>2020 II</u>	37.5	16.6	95.4

\*1-дахин их

ЭРҮҮЛ МЭНДИЙН БАЙГУУЛЛАГЫН ҮНДСЭН ҮЗҮҮЛЭЛТҮҮД

Сумын нэр	Нийт халдварт өвчин		Халдварт бус өвчлөл		Ор хоног		Амбулаторийн үзлэг		Хяналтаны жирэмсэн эмэгтэйчүүд	
	2019	2020	2019	2020	2019	2020	2019	2020	2019	2020
<b>Дүн</b>	94	94	11163	13512	23741	23316	56361	54134	252	237
Алдархаан	1	-	78	71	315	321	1017	1919	5	4
Асгат	-	-	23	36	203	269	289	346	3	1
Баянтэс	2	1	312	243	503	482	1791	1796	8	8
Баянхайрхан	-	1	194	160	321	291	414	375	5	6
Тосонцэнгэл	2	8	575	362	3199	2541	6649	4923	35	34
Дөрвөлжин	-	-	134	162	291	227	766	715	8	3
Завханмандал	6	-	118	152	399	438	884	703	1	2
Идэр	-	-	164	178	433	532	678	987	6	2
Их-уул	2	-	397	500	771	946	5487	5634	25	21
Нөмрөг	-	-	434	89	254	296	1385	684	1	2
Отгон	1	-	147	108	247	131	1436	571	9	7
Сантмаргац	1	-	118	115	276	206	992	677	1	7
Сонгино	-	-	218	147	284	79	1018	626	4	1
Түдэвтэй	-	-	257	173	357	344	1086	767	10	4
Тэс	-	-	164	424	302	304	1376	2911	12	3
Тэлмэн	-	1	115	97	553	383	1341	1055	8	13
Ургамал	1	-	159	164	358	253	560	624	4	4
Улиастай	67	72	5755	8341	8246	8978	14734	16649	84	90
Цагаанхайрхан	-	-	112	115	475	619	596	810	3	5
Цагаанчулуут	-	-	56	24	328	298	424	433	4	4
Цэцэн-Уул	2	2	139	175	375	320	799	688	2	4
Шүлүүстэй	-	1	80	90	408	562	744	610	8	4
Эрдэнэхайрхан	-	-	58	45	268	231	581	444	3	4
Яруу	1	2	20	29	154	316	669	779	3	4
Бусад	8	6	1336	1512	4421	3949	10645	8408	-	-

Эх сурвалж: /Аймгийн Эрүүл мэндийн газрын мэдээгээр/

## ЭРҮҮЛ МЭНДИЙН БАЙГУУЛЛАГЫН ҮНДСЭН ҮЗҮҮЛЭЛТҮҮД

Хугацаа		Амаржсан эх	Амьд төрсөн хүүхэд	Нас баралт	Эхийн эндэгдэл	Нялхсын эндэгдэл	0-5 хүртэлх насны хүүхдийн эндэгдэл
2017	I	97	97	17	-	1	1
	II	96	98	38	-	3	-
	III	114	113	45	1	2	-
	IV	95	95	34	-	2	-
	V	100	102	35	-	1	-
	VI	158	160	33	-	3	-
	VII	123	125	29	1	3	-
	VIII	105	106	28	-	4	-
	IX	106	108	30	-	1	-
	X	106	106	28	-	2	-
	XI	122	120	20	-	0	-
	XII	99	99	32	2	0	1
	<b>Бүгд</b>	<b>1321</b>	<b>1329</b>	<b>369</b>	<b>4</b>	<b>22</b>	<b>2</b>
2018	I	136	136	32	-	1	1
	II	94	96	33	-	5	5
	III	123	124	30	-	2	4
	IV	131	131	28	-	-	-
	V	115	114	27	-	1	2
	VI	125	124	26	-	-	1
	VII	144	143	30	-	-	-
	VIII	120	119	27	-	3	5
	IX	107	107	39	-	2	3
	X	97	97	28	-	1	3
	XI	123	123	42	-	3	3
	XII	116	117	27	-	1	2
	<b>Бүгд</b>	<b>1431</b>	<b>1431</b>	<b>369</b>	<b>-</b>	<b>19</b>	<b>29</b>
2019	I	122	120	32	-	2	2
	II	96	97	23	-	2	4
	III	117	119	34	-	2	3
	IV	119	118	37	-	4	4
	V	127	129	42	-	1	1
	VI	100	102	28	-	0	0
	VII	134	136	33	-	1	2
	VIII	126	124	38	-	4	5
	IX	97	99	25	-	2	4
	X	118	118	30	-	1	1
	XI	92	92	26	-	1	1
	XII	109	110	31	-	2	2
	<b>Бүгд</b>	<b>1357</b>	<b>1364</b>	<b>379</b>	<b>-</b>	<b>22</b>	<b>29</b>
2020	I	112	112	28	-	2	2
	II	90	91	27	-	1	1

Эх сурвалж: /Аймгийн Эрүүл мэндийн газрын мэдээгээр/



**АЖИЛ ХАЙГЧ ИРГЭНИЙ ХӨДӨЛГӨӨНИЙ МЭДЭЭ /2 сарын байдлаар/**

		Үзүүлэлт	/тоогоор/ 2020. II	
<b>Ажил хайгч иргэн /сарын эхэнд/</b>			<b>990</b>	
Эмэгтэй			552	
<b>Тайлант хугацаанд нэмэгдсэн иргэн</b>			<b>135</b>	
Эмэгтэй			90	
Шилжин суурьшсан			19	
Сургууль төгсөөд ажилгүй байгаа			21	
Сургуулиа орхисон /гарсан, чөлөө, авсан/			6	
Цэргээс халагдаад ажилгүй байгаа			1	
Гадаадаас эргэж ирсэн			1	
Хорих газраас суллагдсан			-	
Хөдөлмөрийн насанд хүрч асрамжийн газраас гарсан			-	
Ажил хайж байгаа шалтгаанаар	Одоо хөдөлмөр эрхэлж байгаа	Одоо эрхэлж байгаа ажлаа солих хүсэлтэй	3	
		Ажлаас халагдах мэдэгдэл авсан	2	
		Өрхийн болон хувийн аж ахуйн нь эрсдэлд орж орлогогүй болсон	6	
		Цалин, орлого хүрэлцэхгүй байгаа	42	
		Нэмэлт цагаар ажиллах	2	
	Ажлаас чөлөөлөгдсөн /халагдсан/	Мэргэжил, ур чадвараа ашиглан орлогоо нэмэгдүүлэх	8	
		Мэргэжилийн ур чадварын хувьд тэнцэхгүй болсон	-	
		Эрүүл мэндийн хувьд тэнцэхгүй болсон	1	
		Тэтгэвэрт гарсан	-	
		Хөдөлмөрийн сахилгын зөрчил гаргасан	-	
	Тайлант хугацаанд хасагдсан иргэн	Орон тооны цомхотголд орсон	6	
		Байгууллага татан буугдсан	1	
		Бусад	16	
		<b>Тайлант хугацаанд хасагдсан иргэн</b>		<b>214</b>
		Ажилд зуучлагдан орсон иргэн		<b>9</b>
Хариуцлагын хэлбэрээр	Хувьцаат компани	-		
	Хязгаарлагдмал хариуцлагатай компани	2		
	Бүх гишүүд нь бүрэн хариуцлагатай нөхөрлөл	-		
	Зарим гишүүд нь бүрэн хариуцлагатай нөхөрлөл	-		
	Хоршоо	-		
	Төрийн өмчит үйлдвэрийн газар	-		
	Орон нутгийн өмчит үйлдвэрийн газар	-		
	Төсөвт байгууллага	6		
	Төрийн бус байгууллага	-		
	Сан	-		
Насны бүлгээр	Бусад	1		
	15-24	2		
	25-34	5		
	34-44	2		
	45-54	-		
	55-59	1		
	60+	-		
Боловсролын түвшингээр	Боловсролгүй	-		
	Бага	-		
	Суурь	1		
	Бүрэн дунд	2		
	Техникийн болон мэргэжлийн	-		
	Тусгай мэргэжлийн дунд	-		
	Дипломын болон бакалаврын дээд	6		
Магистр, доктор	-			
<b>Ажил хайгч иргэн /сарын эцэст/</b>		<b>911</b>		
Эмэгтэй		527		

Эх сурвалж: /Аймгийн хөдөлмөр, халамжийн үйлчилгээний газрын мэдээгээр/

## НИЙГМИЙН ДААТГАЛЫН САНГИЙН ОРЛОГО, ЗАРЛАГА, эхний 2 сарын байдлаар

/мян.төг/

Үзүүлэлтүүд	2020. II	
	Төлөвлөгөө	Гүйцэтгэл
<b>Нийгмийн даатгалын сангийн орлого, сая төгрөг</b>	<b>2911.5</b>	<b>2955.1</b>
Үүнээс:		
Тэтгэврийн даатгалын сангийн орлого	2515.9	2406.8
Тэтгэмжийн сангийн орлого	214.6	270.6
Эрүүл мэндийн сангийн орлого	-	-
ҮОМШӨ орлогын дүн	143.8	219.1
Ажилгүйдлийн даатгалын сан орлого	37.2	58.7
<b>Нийгмийн даатгалын сангийн зарлага, сая төгрөг</b>	<b>9071.5</b>	<b>8453.7</b>
Үүнээс:		
Тэтгэврийн сангийн зарлага	8635.5	8073.7
Тэтгэмжийн сангийн зарлага	344.2	300.9
Эрүүл мэндийн сангийн зарлага	-	-
ҮОМШӨ зарлагын дүн	12.6	5.9
Ажилгүйдлийн даатгалын сан зарлага	79.2	73.2

Эх үүсвэр: Аймгийн нийгмийн даатгалын хэлтсийн мэдээлэл  
 ҮОМШӨ - Үйлдвэрийн осол, мэргэжлээс шалтгаалах өвчин

## Гэмт хэрэг

Хэргийн төрөл	2019	2020	2020 2019 %
<b>Бүртгэгдсэн хэрэг</b>	<b>57</b>	<b>60</b>	<b>105.3</b>
ИЭЧЭМ-эсрэг	12	16	133.3
Хүчин	5	2	40.0
Бусдын өмчийн хулгай	25	23	92.0
үүнээс: малын хулгай	11	11	100.0
Иргэдийн өмчийн хулгай	14	12	85.7
Танхай			
Залилах	3	4	133.3
Тээврийн хэрэгсэл, хөдөлгөөн аюулгүй байдал	2	3	150.0
Гэр бүлийн хүчирхийлэл	3		
Хөрөнгө завших	1	2	200.0
Бусад	6	10	166.7
Гэмт хэргийн улмаас нас барсан хүний тоо	3	2	66.7
Гэмт хэргийн улмаас гэмтсэн хүний тоо	10	18	180.0
Учирсан хохирол /сая.төг/	95.5	235.8	246.9
Гарсан зөрчил	1925	2354	122.3
Эрүүлжүүлэгдсэн	85	88	103.5
Баривчлагдсан	12	13	108.3

²-дахин их

Эх сурвалж: Аймгийн Цагдаагийн газрын мэдээгээр

## ТЭМДЭГЛЭЛ