



"СТАТИСТИК ХӨГЖИЛД ХӨТЛӨГЧ ХҮЧ"



## ЗАВХАН АЙМГИЙН НИЙГЭМ, ЭДИЙН ЗАСГИЙН V САРЫН ТАНИЛЦУУЛГА

Хаяг: Нутгийн захиргааны ордон 4 давхар 404 тоот

Утас: 70462846, 70462572

И-мэйл: [stat\\_zav@yahoo.com](mailto:stat_zav@yahoo.com)

Веб: [www.nso.mn](http://www.nso.mn), [www.1212.mn](http://www.1212.mn), [zavkhan.nso.mn](http://zavkhan.nso.mn)

## Завхан аймгийн нийгэм, эдийн засгийн V сарын танилцуулга

### ҮНДСЭН ҮЗҮҮЛЭЛТ /эхний V сар/

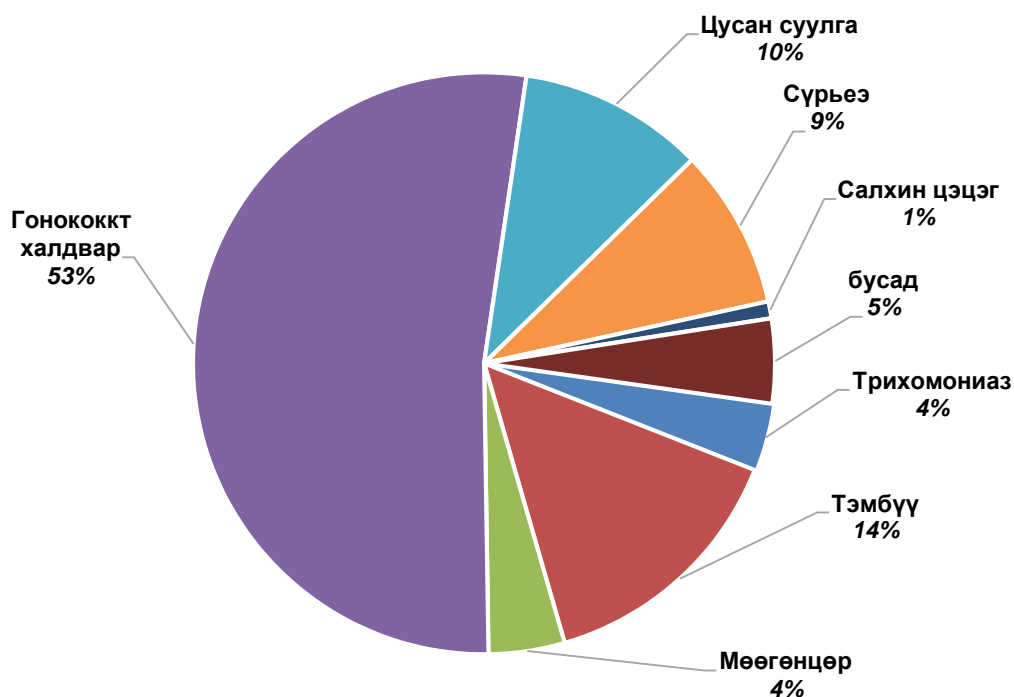
Үзүүлэлт	Хэмжих нэгж	2019	2020	$\frac{2020}{2019}$	%
<b>Нийгмийн статистикийн үзүүлэлт</b>					
Хүн амын амьжиргааны доод түвшин	мян.төг	190.7	203.4	106.7	
Төрсөн хүүхдийн тоо /амьд төрөлт/	хүн	583	556	95.3	
Эхийн эндэгдэл	хүн	-	-	-	
Халдварт өвчнөөр өвчлөгчдийн тоо	хүн	315	213	67.2	
Бүртгэлтэй ажилгүйчүүдийн тоо	хүн	811	1022	126.0	
Ажилд орсон хүний тоо	хүн	281	223	79.4	
Нийгмийн даатгалаас өндөр насны тэтгэвэр авагчдын тоо	хүн	11153	11539	103.5	
Олгосон тэтгэвэр, тэтгэмж	сая.төг	20017.8	22009.2	109.9	
Бүртгэгдсэн гэмт хэргийн тоо	хүн	122	105	86.1	
<b>Макро эдийн засгийн статистикийн үзүүлэлт</b>					
Татварын орлого	Сая.төг	4870.0	3628.3	74.5	
<b>Эдийн засгийн статистикийн үзүүлэлт</b>					
Мал онд оролт	хувь	99.5	97.5	-	
Хорогдсон том мал /бүгд/	толгой	17263	92965	5.4 <sup>1</sup>	
Тэмээ	толгой	3	10	3.3 <sup>1</sup>	
Адуу	толгой	1119	3782	3.4 <sup>1</sup>	
Үхэр	толгой	1758	6760	3.8 <sup>1</sup>	
Хонь	толгой	6255	46941	7.5 <sup>1</sup>	
Ямаа	толгой	8128	35472	4.3 <sup>1</sup>	
Өвчнөөр хорогдсон мал	толгой	14	57	4.1 <sup>1</sup>	
Хээлтэгч малын хорогдол	толгой	1728	18143	10.5 <sup>1</sup>	
Аж үйлдвэрийн салбарын нийт үйлдвэрлэлт /бүгд/	сая.төг	10766.9	9061.9	84.2	
Цахилгаан	сая.төг	853.0	849.2	99.6	
Дулаан	сая.төг	2525.9	3573.0	141.5	
Усан хангамж	сая.төг	211.8	218.4	103.1	
Боловсруулах үйлдвэрлэл	сая.төг	7176.2	4421.3	61.6	

<sup>1</sup> -дахин их

### ЭРҮҮЛ МЭНД

Аймгийн хэмжээнд нийт 552 эх амаржиж , 556 хүүхэд амьд төрж, 139 хүн нас барж, нэг хүртэлх насны хүүхэд 9 эндэж, нийт халдварт өвчин 213 бүртгэгдсэн нь өнгөрсөн оны мөн үетэй харьцуулахад халдварт өвчин 102 буюу (32.4%)-аар, нас баралт 29 (17.3%)-аар, төрсөн эх 29 (4.9%)-аар, тус тус буурсан байна. Харин халдварт бус өвчин 2068 (7.7%)-аар өссөн байна. 5 сард 7.8 мянган өвчтөныг 55.8 мянган ор хоногоор эмчлэн 610 жирэмсэн эхийг шинээр хяналтанд авсан байна.

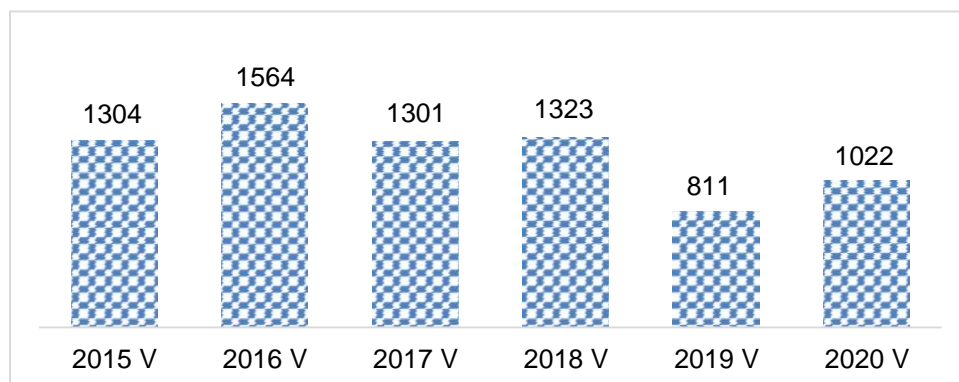
Зураг 1. Халдварт өвчнөөр өвчлөгчид, өвчний төрлөөр, дүнд эзлэх хувиар



### ХӨДӨЛМӨР

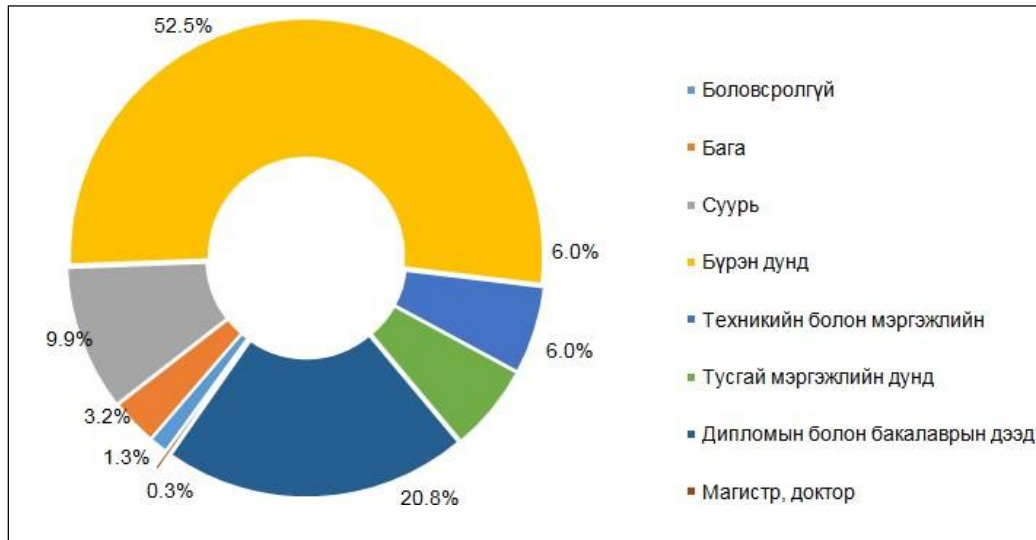
Аймгийн хөдөлмөр, халамжийн үйлчилгээний газарт бүртгүүлсэн ажил идэвхтэй хайж байгаа хүний тоо 1022 болж, өнгөрсөн оны мөн үеийнхээс 211(20.0%)-аар өссөн байна. Аймгийн хэмжээнд бүртгэлтэй ажилгүй иргэдийн 29(2.8%) нь хөгжлийн бэрхшээлтэй иргэд байгаа бөгөөд 480(47.0%) нь эмэгтэйчүүд байна.

Зураг2. Бүртгэлтэй ажилгүйчүүдийн тоо /сүүлийн 5 жилээр/



Бүртгэлтэй ажилгүйчүүдийг насны бүлгээр авч үзвэл 17.2 хувь нь 15-24 нас, 28.9 хувь нь 25-34 нас, 25.3 хувь нь 35-44 нас, 23.2 хувь нь 45-54 нас, 3.7 хувь нь 55-59 нас, 1.7 хувь нь 60 түүнээс дээш насны ажилгүйчүүд байна. Ажилгүйчүүдийн 1.3 хувь нь боловсролгүй, 3.2 хувь нь бага, 9.9 хувь нь суурь, 52.5 хувь нь бүрэн дунд, 6.0 хувь нь техникийн болон мэргэжлийн, 6.0 хувь нь тусгай мэргэжлийн дунд, 21.1 хувь нь дээд боловсролтой хүмүүс тус тус эзэлж байна.

Зураг3. Бүртгэлтэй ажилгүйчүүд, боловсролын түвшнээр /хувиар/

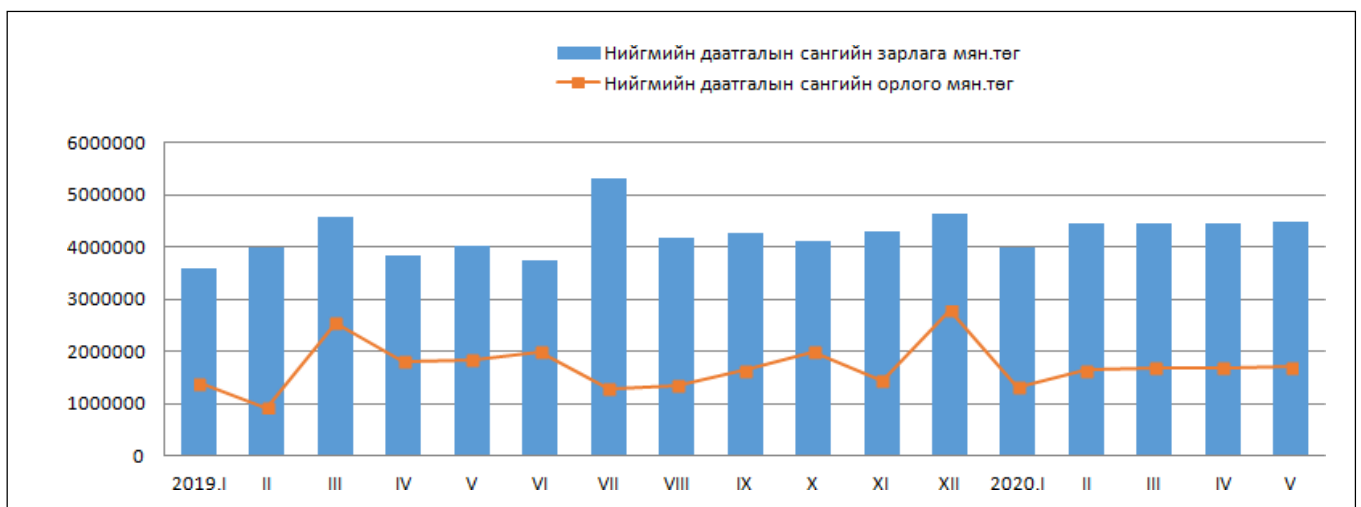


### НИЙГМИЙН ДААТГАЛ, ХАЛАМЖ

Аймгийн хэмжээнд нийгмийн даатгалын сангаас эхний 5 сард 11.5 мянган хүнд 22.0 тэрбум төгрөгийн тэтгэвэр, тэтгэмж олгож, 7.3 тэрбум төгрөгийн нийгмийн даатгалын шимтгэлийн орлогыг төвлөрүүлсэн байна.

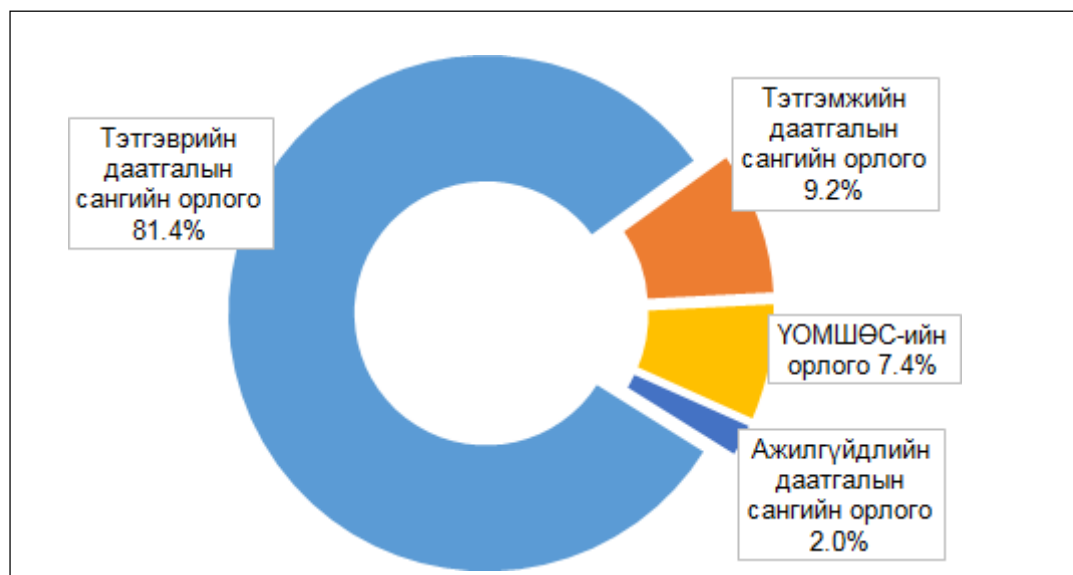
Эхний 5 сард 71.5 мянган хүн нийгмийн даатгалд хамрагдсаны 4311 хүн сайн дурын даатгалд хамрагдсан байна.

Зураг4. Нийгмийн даатгалын сангийн орлого, зарлага, сараар /мян.төг/



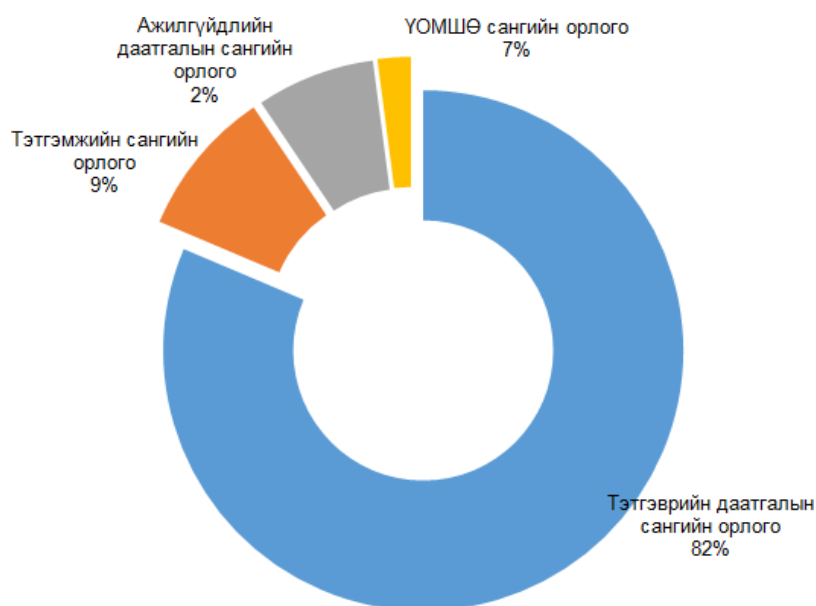
Сангуудаар авч үзвэл: тэтгэврийн даатгалын сангийн орлогын төлөвлөгөө 2.9 хувиар тасалдаж, тэтгэмжийн даатгалын сангийн орлогын төлөвлөгөөг 25.5 хувиар, ҮОМШӨ сангийн орлогын төлөвлөгөөг 48.8 хувиар, ажилгүйдлийн даатгалын сангийн орлогын төлөвлөгөөг 60.5 хувиар тус тус давуулан биелүүлсэн байна.

Зураг5. Нийгмийн даатгалын сангийн орлого, төрлөөр, /хувиар/



Тэтгэврийн сангийн зарлага 20899.4 сая төгрөгт, тэтгэмжийн сангийн зарлага 868.5 сая төгрөг, ҮОМШӨ-ийн зарлага 36.7 сая төгрөг, ажилгүйдлийн даатгалын сангийн зарлага 204.6 сая төгрөг нийт 22009.2 сая төгрөгийн тэтгэвэр, тэтгэмж, даатгалыг олгосон байна.

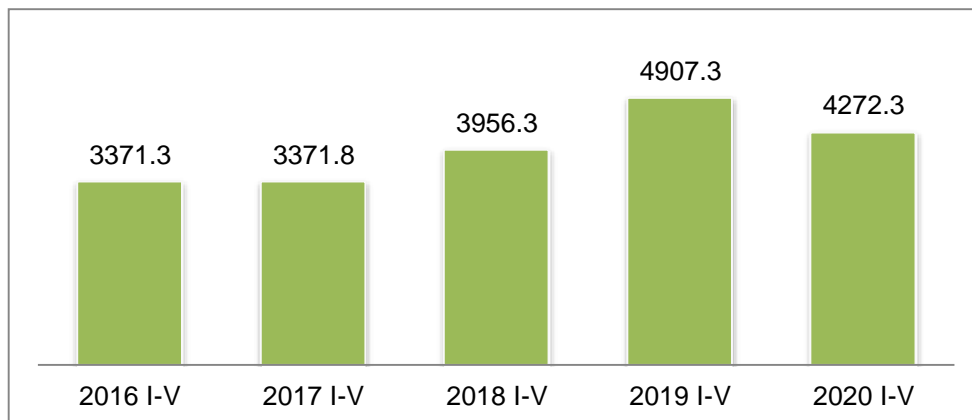
Зураг6. Нийгмийн даатгалын сангийн зарлага, төрлөөр, /хувиар/



### НИЙГМИЙН ХАЛАМЖ

Халамжийн сангийн үйл ажиллагааны эхний 5 сарын мэдээгээр халамжийн тэтгэвэр 1506 хүнд 1695.4 сая төгрөг, нийгмийн халамжийн үйлчилгээ болон хөнгөлөлт 24171 хүнд 2576.9 сая төгрөг нийт 25677 хүнд 4272.3 сая төгрөгийн тэтгэвэр, тэтгэмж, хөнгөлөлтийг үзүүлсэн байна.

Зураг7. Халамжийн сангийн зарцуулалт /сүүлийн 5 жилээр, сая.төг/



### ГЭМТ ХЭРЭГ

Аймгийн хэмжээгээр 105 гэмт хэрэг бүртгэгдсэнээс 31.4 хувийг иргэдийн эрх чөлөө эрүүл мэндийн эсрэг гэмт хэрэг, 37.1 хувь нь бусдын өмчлөлийн эсрэг гэмт хэрэг, 31.5 хувийг бусад төрлийн гэмт хэрэг эзэлж байна.

Оны эхнээс өссөн дүнгээр 5519 зөрчил илрүүлж, 183 хүн эрүүлжигдэн, 101 хүн баривчлагдсан нь өнгөрсөн оны мөн үеэс зөрчил 515, учирсан хохирол 288.5 сая төгрөгөөр өсч, гэмт хэргийн улмаас гэмтсэн хүн 21, эрүүлжигдсэн хүн 35, баривчлагдсан хүн 3-р тус тус буурсан байна. Аймгийн хэмжээнд гэмт хэргийн илрүүлэлт 51.2 хувьтай байгаа нь өнгөрсөн оны мөн үеэс 6.5 пунктээр өссөн байна.

### ТАТВАРЫН ОРЛОГО

Татварын орлогын төлөвлөгөө эхний 4 сард аймгийн дүнгээр 150.7 хувийн биелэлттэй, 3 тэрбум 628.3 сая төгрөгийн орлого оруулж, цалин хөлс, түүнтэй адилтгах орлого 58.7 хувь, нэмэгдсэн өртгийн албан татвар 6.0 хувь, хадгаламжийн хүүгийн орлого 12.0 хувь, татварын бус орлого 4.0 хувь, улсын тэмдэгтийн хураамж 1.7 хувь, бусад нэр төрөл 17.6 хувийг эзэлж байна. Нийт татварын орлогын бүрдүүлэлтийн 91.4 хувь буюу 3 тэрбум 315.5 сая төгрөгийг орон нутгийн орлого, 8.6 хувь буюу 312.8 сая төгрөгийг улсын төсвийн орлого бүрдүүлж байна.

### МӨНГӨ ЗЭЭЛ

Монгол банкны мэдээгээр эхний 5 сард гүйлгээнд 18 тэрбум 789.1 сая төгрөг, иргэдийн мөнгөн хадгаламжинд 70.7 мянган иргэний 104.0 тэрбум төгрөг байгаа нь иргэдийн мөнгөн хадгаламж өнгөрсөн оны мөн үеэс 2.4 тэрбум төгрөгөөр өссөн байна.

Аймгийн дүнгээр эхний 5 сард 159.5 тэрбум төгрөгийн зээл олгосон олгосон байна.

### ҮНЭ ХАНШ

6-р сарын 1-ний байдлаар баруун бүсийн аймгуудад 1л А-80 бензин 1440-1650, А-92 бензин 1530-1750, Дизелийн түлш 1860-2200, Улаанбаатар А-80 бензин

1310 -1350, А-92 бензин 1350-1400, Дизелийн түлш 1850-1990 төгрөгөөр тус тус худалдаалагдаж байна.

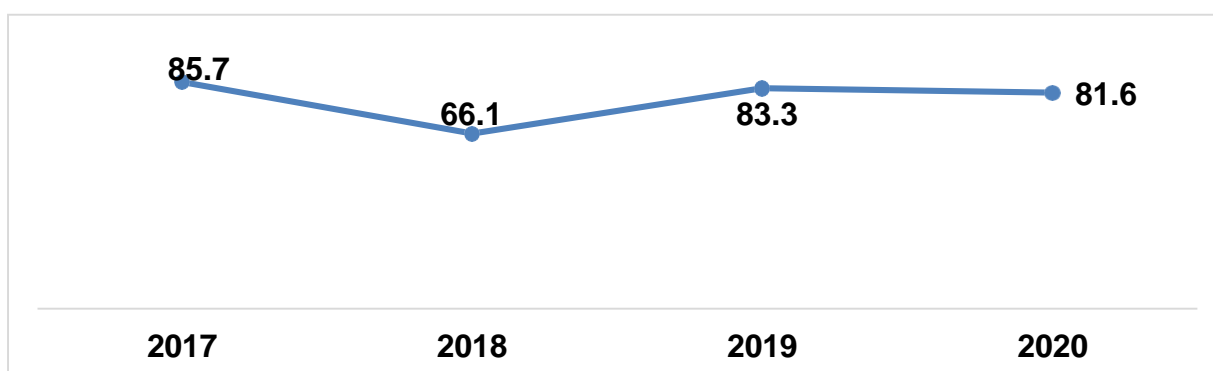
УЛААНБААТАР ХОТЫН АВТО БЕНЗИН, ДИЗЕЛЬ ТҮЛШНИЙ ДУНДАЖ ҮНЭ, ШАТАХУУН ТҮГЭЭХ СТАНЦААР /2020 оны 6-р сарын 1-ний байдлаар/

Төрөл	Жаст ойл	Петровис	Магнай трейд	Сод монгол	Шунхлай
Аи-95		1800	1800	1800	1800
Аи-80	1310	1350			
Аи-92	1350	1400	1400	1400	1400
Дизель түлш	1850	1990	1990	1990	1990

**ХӨДӨӨ АЖ АХУЙ**

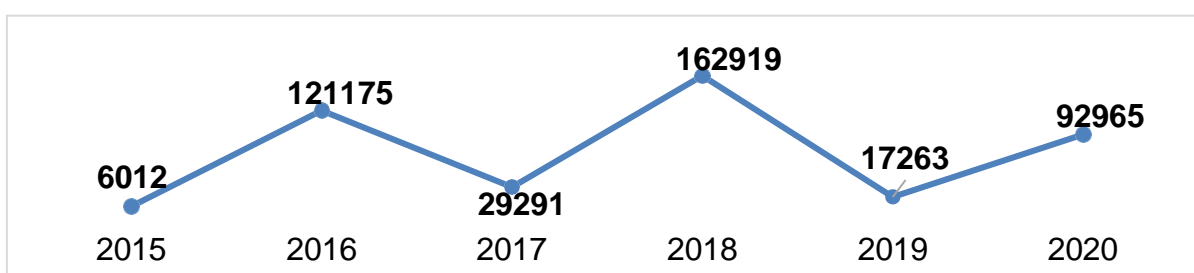
Аймгийн хэмжээнд 6 сарын 1-ний байдлаар оны эхний төллөх насны 1555.9 мянган хээлтэгч малын 1269.3 мянга (81.6%) нь төллөжээ. Гүүний 69.2 хувь, үнээний 72.1 хувь, ингэний 49.3 хувь, эм хонины 85.2 хувь, эм ямааны 79.5 хувь нь төллөсөн байна. Төллөлтийн хувь өмнөх оноос 1.7 пунктээр буурсан байна. Гарсан төлийн 94.6 хувь буюу 1201.3 мянган төл бойжиж байна. Төл бойжилтын хувь өмнөх оны мөн үеэс 4.4 пунктээр буурсан байна.

Зураг9. Мал төллөлт /хувь/



**Том малын зүй бус хорогдол:** 6-р сарын 1-ний байдлаар аймгийн дүнгээр 93.0 мянган том мал зүй бусаар хорогдоод байгаа нь өнгөрсөн оны мөн үеэс 5.4 дахин буюу 75.7 мянган толгойгоор өссөн байна. Нийт хорогдолд хээлтэгчийн хорогдол 19.5 хувь, бог малын хорогдол 88.7 хувь, бод малын хорогдол 11.3 хувийг тус тус эзэлж байна.

Зураг8. Зүй бусаар хорогдсон том мал /толгой/



### ГАЗАР ТАРИАЛАН

Аймгийн хэмжээнд 6 сарын 1-ний байдлаар 1867.5 га талбайд тариалалт хийснээс үр тариа 1040.0 га-д, төмс 137.7 га-д, хүнсний ногоо 110.7 га-д, малын тэжээл 579.1 га-д тариалсан байна.

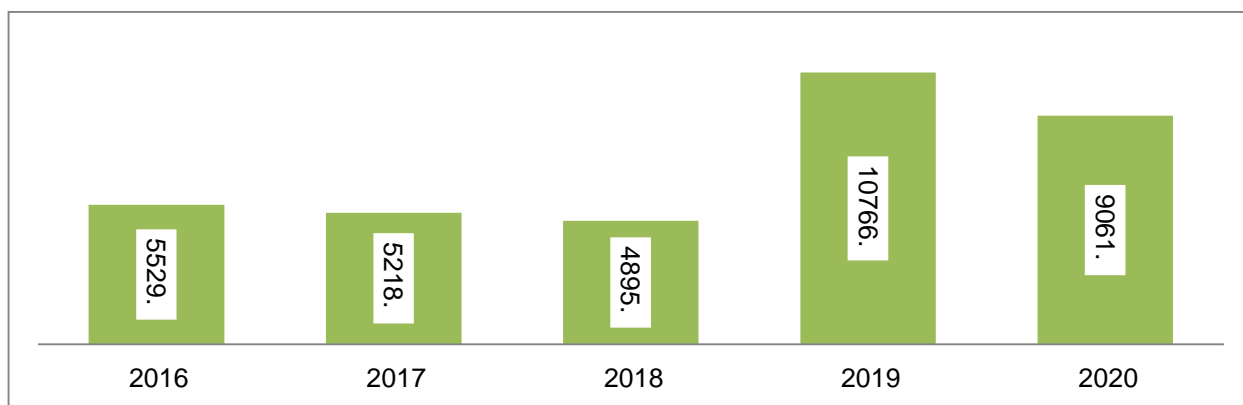
Өмнөх оны мөн үеийнхээс нийт тариалсан талбай 31.2 га буюу 1.6 хувиар буурсан байна. Тариалсан талбайг төрлөөр авч үзвэл ногоон тэжээл 24.5 га буюу 4.4 хувиар өсч, харин хүнсний ногооны 12.1 га буюу 9.8 хувиар, төмс 1.6 га буюу 1.1 хувиар, үр тариа тариалсан талбай 42 га буюу 3.9 хувиар тус тус буурсан байна.

### АЖ ҮЙЛДВЭР

Аж үйлдвэрийн нийт бүтээгдэхүүний үйлдвэрлэл эхний V сарын байдлаар оны үнээр 9 тэрбум 61.9 сая төгрөг болж, өнгөрсөн оноос 15.8 хувь буюу 1.7 тэр бум төгрөгөөр буурч нийт үйлдвэрлэлээс ААНэгжийн үйлдвэрлэл нь 7 тэрбум 807.9 сая төгрөг, иргэдийн үйлдвэрлэл нь 1 тэр бум 254.0 сая төгрөг болсон байна.

Үйлдвэрлэлд цахилгаан, дулаан, усан хангамжийн үйлдвэрлэл 51.2 хувь, хүнсний үйлдвэрлэл 13.1 хувь, боловсруулсан мах 22.3 хувь, хувцас үйлдвэрлэл 8.1 хувь, арьс ширэн эдлэл үйлдвэрлэл 0.4 хувь, модон эдлэл үйлдвэрлэл 2.7 хувь, бусад үйлдвэрлэл 2.2 хувийг тус тус эзэлж байна.

Зураг12. НИЙТ ҮЙЛДВЭРЛЭЛ /оноор, сая.төг/





Завхан аймгийн нийгэм, эдийн засгийн V сарын танилцуулга

ТӨРӨЛТ, НАС БАРАЛТ, ЭХ, ХҮҮХДИЙН ЭНДЭГДЭЛ, жил бүрийн V сарын байдлаар

Хугацаа	Амаржсан эх	Амьд төрсөн хүүхэд	Нас баралт	Эхийн эндэгдэл	Нялхсын эндэгдэл	0-5 хүртэлх насны хүүхдийн эндэгдэл	
2017	I	97	97	17	-	1	1
	II	96	98	38	-	3	-
	III	114	113	45	1	2	-
	IV	95	95	34	-	2	-
	V	100	102	35	-	1	-
	VI	158	160	33	-	3	-
	VII	123	125	29	1	3	-
	VIII	105	106	28	-	4	-
	IX	106	108	30	-	1	-
	X	106	106	28	-	2	-
	XI	122	120	20	-	0	-
	XII	99	99	32	2	0	1
<b>Бүгд</b>	<b>1321</b>	<b>1329</b>	<b>369</b>	<b>4</b>	<b>22</b>	<b>2</b>	
2018	I	136	136	32	-	1	1
	II	94	96	33	-	5	5
	III	123	124	30	-	2	4
	IV	131	131	28	-	-	-
	V	115	114	27	-	1	2
	VI	125	124	26	-	-	1
	VII	144	143	30	-	-	-
	VIII	120	119	27	-	3	5
	IX	107	107	39	-	2	3
	X	97	97	28	-	1	3
	XI	123	123	42	-	3	3
	XII	116	117	27	-	1	2
<b>Бүгд</b>	<b>1431</b>	<b>1431</b>	<b>369</b>	<b>-</b>	<b>19</b>	<b>29</b>	
2019	I	122	120	32	-	2	2
	II	96	97	23	-	2	4
	III	117	119	34	-	2	3
	IV	119	118	37	-	4	4
	V	127	129	42	-	1	1
	VI	100	102	28	-	0	0
	VII	134	136	33	-	1	2
	VIII	126	124	38	-	4	5
	IX	97	99	25	-	2	4
	X	118	118	30	-	1	1
	XI	92	92	26	-	1	1
	XII	109	110	31	-	2	2
<b>Бүгд</b>	<b>1357</b>	<b>1364</b>	<b>379</b>	<b>-</b>	<b>22</b>	<b>29</b>	
2020	I	112	112	28	-	2	2
	II	90	91	27	-	1	1
	III	125	126	27	-	2	4
	IV	110	111	27	-	1	1
	V	115	116	30	-	3	3

Эх сурвалж: /Аймгийн Эрүүл мэндийн газрын мэдээгээр/

**Завхан аймгийн нийгэм, эдийн засгийн V сарын танилцуулга**

**ЗАВХАН АЙМГИЙН ЭРҮҮЛ МЭНДИЙН БАЙГУУЛЛАГЫН ҮНДСЭН ҮЗҮҮЛЭЛТҮҮД**

Сумын нэр	Нийт халдварт өвчин		Халдварт бус өвчлөл		Ор хоног		Амбулаторийн үзлэг		Хяналтаны жирэмсэн эмэгтэйчүүд	
	2019	2020	2019	2020	2019	2020	2019	2020	2019	2020
<b>Дүн</b>	<b>315</b>	<b>213</b>	<b>26891</b>	<b>28959</b>	<b>62190</b>	<b>55781</b>	<b>161855</b>	<b>140911</b>	<b>567</b>	<b>610</b>
Алдархаан	3	4	121	154	761	456	2872	5847	11	9
Асгат	0	0	49	50	542	517	735	802	7	7
Баянтэс	9	2	501	415	1289	1043	3921	4401	16	20
Баянхайрхан	1	1	380	343	794	493	1467	919	11	18
Тосонцэнгэл	30	19	1409	1332	8122	6700	16711	14033	67	88
Дөрвөлжин	2	1	307	261	602	550	2080	1876	14	19
Завханмандал	7	0	183	188	1029	1079	2255	2254	9	9
Идэр	3	1	217	249	1118	1215	2454	2470	16	9
Их-уул	3	4	823	953	2260	1947	12493	12765	64	59
Нөмрөг	0	0	598	368	727	718	3153	2657	5	8
Отгон	5	1	362	316	584	357	3515	1595	18	18
Сантмаргац	4	2	292	292	578	475	3358	2034	10	15
Сонгино	1	0	399	338	774	251	2484	2914	12	7
Түдэвтэй	0	1	426	448	956	852	2888	2182	15	13
Тэс	2	0	273	536	796	891	3775	4631	24	13
Тэлмэн	3	1	261	204	1094	637	3045	2520	18	24
Ургамал	1	0	265	248	610	536	1540	1655	8	12
Улиастай	214	155	16372	18325	22099	22356	49535	45263	0	0
Цагаанхайрхан	2	0	189	263	963	1448	1342	1596	8	12
Цагаанчулуут	0	0	111	58	907	658	1385	1263	9	8
Цэцэн-Уул	4	4	228	274	885	709	1631	1815	6	7
Шүлүүстэй	1	1	125	222	1000	1055	1469	1816	13	8
Эрдэнэхайрхан	2	1	108	106	705	590	1659	1157	17	8
Яруу	11	2	58	63	445	582	2199	1928	7	12
Бусад /ӨЭМнэлэг/	7	13	2834	2953	12550	9666	33889	20518	182	207

Эх сурвалж: /Аймгийн Эрүүл мэндийн газрын мэдээгээр/

АЖИЛ ХАЙГЧ ИРГЭНИЙ ХӨДӨЛГӨӨНИЙ МЭДЭЭ /эхний 5 сарын байдлаар/

		Үзүүлэлт	2020. V сар	
<b>Ажил хайгч иргэн /сарын эхэнд/</b>			<b>916</b>	
Эмэгтэй			470	
<b>Тайлант хугацаанд нэмэгдсэн иргэн</b>			<b>270</b>	
Эмэгтэй			109	
Ажил хайж байгаа шалтгаанаар	Шилжин суурьшсан		28	
	Сургууль төгсөөд ажилгүй байгаа		50	
	Сургуулиа орхисон /гарсан, чөлөө, авсан/		5	
	Цэргээс халагдаад ажилгүй байгаа		25	
	Гадаадаас эргэж ирсэн		0	
	Хорих газраас суллагдсан		2	
	Хөдөлмөрийн насанд хүрч асрамжийн газраас гарсан		0	
	Одоо хөдөлмөр эрхэлж байгаа	Одоо эрхэлж байгаа ажлаа солих хүсэлтэй		5
		Ажлаас халагдах мэдэгдэл авсан		2
		Өрхийн болон хувийн аж ахуйн нь эрсдэлд орж орлогогүй болсон		24
		Цалин, орлого хүрэлцэхгүй байгаа		67
		Нэмэлт цагаар ажиллах		1
		Мэргэжил, ур чадвараа ашиглан орлогоо нэмэгдүүлэх		8
	Ажлаас чөлөөлөгдсөн /халагдсан/	Мэргэжилийн ур чадварын хувьд тэнцэхгүй болсон		0
		Эрүүл мэндийн хувьд тэнцэхгүй болсон		2
		Тэтгэвэрт гарсан		2
		Хөдөлмөрийн сахилгын зөрчил гаргасан		0
		Орон тооны цомхотголд орсон		7
		Байгууллага татан буугдсан		2
		Бусад		40
	<b>Тайлант хугацаанд хасагдсан иргэн</b>			<b>164</b>
	Ажилд зуучлагдан орсон иргэн			<b>28</b>
	Хариуцлагын хэлбэрээр	Хувьцаат компани		1
		Хязгаарлагдмал хариуцлагатай компани		13
		Бүх гишүүд нь бүрэн хариуцлагатай нөхөрлөл		0
		Зарим гишүүд нь бүрэн хариуцлагатай нөхөрлөл		0
		Хоршоо		1
		Төрийн өмчит үйлдвэрийн газар		0
		Орон нутгийн өмчит үйлдвэрийн газар		0
		Төсөвт байгууллага		10
		Төрийн бус байгууллага		3
		Сан		0
		Бусад		0
	Насны бүлгээр	15-24		8
		25-34		9
		34-44		6
		45-54		5
		55-59		0
		60+		0
	Боловсролын түвшингээр	Боловсролгүй		0
Бага			0	
Суурь			2	
Бүрэн дунд			13	
Техникийн болон мэргэжлийн			0	
Тусгай мэргэжлийн дунд			1	
Дипломын болон бакалаврын дээд			11	
Магистр, доктор		1		
<b>Ажил хайгч иргэн /сарын эцэст/</b>			<b>1022</b>	
Эмэгтэй			480	

/Эх үүсвэр: Хөдөлмөр, халамж үйлчилгээний газрын мэдээгээр/

НИЙГМИЙН ДААТГАЛЫН САНГИЙН ОРЛОГО, ЗАРЛАГА, /төрлөөр эхний 5 сарын байдлаар/

Үзүүлэлтүүд	2020. V сар	
	Төлөвлөгөө	Гүйцэтгэл
<b>Нийгмийн даатгалын сангийн орлого, сая төгрөг</b>	<b>7093.3</b>	<b>7284.7</b>
Үүнээс:		
Тэтгэврийн даатгалын сангийн орлого	6104.2	5926.4
Тэтгэмжийн сангийн орлого	533.8	669.8
Эрүүл мэндийн сангийн орлого		
ҮОМШӨ орлогын дүн	360.2	535.9
Ажилгүйдлийн даатгалын сангийн орлого	95.1	152.6
<b>Нийгмийн даатгалын сангийн зарлага, сая төгрөг</b>	<b>22467.5</b>	<b>22009.2</b>
Үүнээс:		
Тэтгэврийн сангийн зарлага	21155.6	20899.4
Тэтгэмжийн сангийн зарлага	948.7	868.5
Эрүүл мэндийн сангийн зарлага		
ҮОМШӨ зарлагын дүн	62.3	36.7
Ажилгүйдлийн даатгалын сан зарлага	300.9	204.6

/Эх үүсвэр: Нийгмийн даатгалын хэлтсийн мэдээгээр/

ТАТВАРЫН ОРЛОГО

/сая.төг/

Татварын төрөл	Өссөн дүнгээр			
	Төлөвлөгөө	Гүйцэтгэл	Гүйцэтгэлийн зөрүү	Гүйцэтгэлийн хувь
<b>УЛСЫН ТӨСВИЙН ДҮН</b>	<b>195.9</b>	<b>312.8</b>	<b>116.9</b>	<b>159.7</b>
ААНОАТ	25.4	58.1	32.7	2.3 <sup>1</sup>
Дотоодын бараа, үйлчилгээний НӨАТ	131	219	88	167.2
Онцгой албан татвар	28	30.9	2.9	110.4
Агаарын бохирдол	10.7	4.4	-6.3	41.1
Ус бохирдол	0.8	0	-0.8	0.0
АМНАТ	0	0.4	0.4	-
<b>АЙМГИЙН ТӨСВИЙН ДҮН</b>	<b>1798.4</b>	<b>2559.3</b>	<b>760.9</b>	<b>142.3</b>
Цалин хөлс түүнтэй адилтгах орлого	1426.4	2131	704.6	149.4
ҮХЭХАТ	67.4	109.4	42	162.3
АТБӨЯХАТ	53	54.5	1.5	102.8
УТХ	33.9	60.6	26.7	178.8
Усны нөөц ашигласны төлбөр	61.4	45.6	-15.8	74.3
Газрын төлбөр	50.6	11.1	-39.5	21.9
Татварын хүү, торгуулийн орлого	0	0.001	0.001	-
Татварын бус орлого	105.7	146.3	40.6	138.4
Зам ашигласны төлбөр	0	0.8	0.8	-
<b>СУМЫН ТӨСВИЙН ДҮН</b>	<b>413.7</b>	<b>756.2</b>	<b>342.5</b>	<b>182.8</b>
Хувь хүний орлогын албан татвар, Иргэний ҮХХБАТ	13.8	59.3	45.5	4.3 <sup>1</sup>
Хувь хүнээс суутгасан ОАТ	66.1	72	5.9	108.9
Хадгаламжийн хүү орлого	273.2	434.5	161.3	159.0
Татварын бус орлого	6.8	38.9	32.1	5.7 <sup>1</sup>
Галт зэвсгийн албан татвар	4.5	3.3	-1.2	73.3
УТХ	14.9	27.5	12.6	184.6
Ус, рашаан ашигласны төлбөр	0.14	0.9	0.76	6.4 <sup>1</sup>
Ойн нөөцийн төлбөр	13.8	57.3	43.5	4.1 <sup>1</sup>
Агнуурын нөөцийн төлбөр	0	5	5	-
Ургамал ашигласны төлбөр	0.01	0.6	0.59	60.0 <sup>1</sup>
Түгээмэл тархацтай АМНАТ	0.03	1.3	1.27	43.3 <sup>1</sup>
Хог хаягдлын хураамж	17.9	29.4	11.5	164.2
Татварын хүү, торгуулийн орлого	2.5	3.7	1.2	148.0
Газрын эрх борлуулсан	0	0.7	0.7	-
Үл хөдлөх хөрөнгө борлуулсан	0	20.1	20.1	-
Газрын төлбөр	0	1.7	1.7	-
<b>ТАТВАРЫН АЛБАНЫ ДҮН</b>	<b>2408.0</b>	<b>3628.3</b>	<b>1220.3</b>	<b>150.7</b>

Эх сурвалж: Аймгийн татварын хэлтсийн IV сарын мэдээгээр

<sup>1</sup> дахин их

**Завхан аймгийн нийгэм, эдийн засгийн V сарын танилцуулга**

**ХҮНСНИЙ ГОЛ НЭРИЙН БАРААНЫ ҮНЭ аймаг, нийслэлээр, жил, сар**

Аймаг	Хонины мах			Үхрийн мах			Ямааны мах		
	2018.V	2019.V	2020.V	2018.V	2019.V	2020.V	2018.V	2019.V	2020.V
Баян-Өлгий	8333.3	9666	7000	6750	8666	7833	6000	-	6500
Говь-Алтай	7300	9000	9000	7500	13000	12000	6000	7500	8000
Завхан	6500	8000	9500	7500	9500	10000	6500	9000	7500
Увс	6500	8666	8750	6500	8833	8750	4500	6500	6500
Ховд	7500	10000	9500	7500	10000	10500	6000	8000	9000
Архангай	7000	8833	9666	8000	11833	11333	5000	8000	9500
Баянхонгор	7500	10500	11000	7500	12000	12000	5500	9000	8000
Булган	7500	9500	10000	8000	10250	10000	5500	-	8000
Орхон	6833	9500	10000	8000	11167	10167	5500	8500	7800
Өвөрхангай	7000	9000	11000	9000	12000	13000	5200	-	7500
Хөвсгөл	6500	10000	12000	9500	13000	14000	6000	8500	10000
Говьсүмбэр	6500	8500	9000	7500	11000	11000	5500	7500	8000
Дархан-Уул	6767	9567	10833	8000	10500	12000	5500	8800	9500
Дорноговь	6933	8667	9500	9500	12750	14000	5933	8000	8500
Дундговь	7500	9000	10500		-		6800	8200	8500
Өмнөговь	8000	8500	9000		-		7500	7750	8500
Сэлэнгэ	6500	8300	9000	8000	9300	10000	5500	7800	8000
Төв	7000	10500	10500	8500	13000	13000	5000	8500	8500
Дорнод	6500	9500	10000	8500	12000	13000	6000	8500	9500
Сүхбаатар	6500	9500	9500	8000	11000	11500	5500	8500	8500
Хэнтий	7000	11500	11000	9000	13500	14000	5500	10500	9500

## Завхан аймгийн нийгэм, эдийн засгийн V сарын танилцуулга

### ХҮНСНИЙ ГОЛ НЭРИЙН БАРААНЫ ҮНЭ аймаг, нийслэлээр, жил, сар

Аймаг	1-р зэргийн гурил			Элсэн чихэр			Цагаан будаа			Сүү /савлаагүй/		
	2018.V	2019.V	2020.V	2018.V	2019.V	2020.V	2018.V	2019.V	2020.V	2018.V	2019.V	2020.V
Баян-Өлгий	1040	1086	1066.6	2100	2200	2200	2500	2500	2567	2500	2166	1566.6
Говь-Алтай	1300	1300	1400	2500	2500	2500	2400	2500	2500	4000	3000	3000
Завхан	1300	1400	1500	2000	2000	2000	2500	2300	2500	2300	2000	2500
Увс	1000	1100	1000	2400	2066	2500	2400	2400	2567	1200	1600	1300
Ховд	1400	1400	1400	2200	2200	2200	2500	2400	2400	2300	2000	2800
Архангай	1100	1216	1266	2000	1933	1966	2300	2400	2683	1800	2000	3000
Баянхонгор	1200	1200	1300	2000	2000	2000	2200	2200	2400	3000	2500	3500
Булган	1500	1700	1400	2300	2000	2000	2500	2500	2500	1500	1500	2000
Орхон	1100	1100	1200	2000	1800	1800	2267	2233	2533	1300	1200	1500
Өвөрхангай	1200	1200	1200	2200	2000	2000	2200	2200	2400	2500	2500	3500
Хөвсгөл	1200	1300	1400	2000	2000	2000	2400	2300	2400	1800	2200	2500
Говьсүмбэр	1150	1100	1253	1783	1700	1700	2300	2383	2600		2200	2500
Дархан-Уул	1040	1110	1190	2367	2200	2200	2383	2400	2600	1000	1233	1250
Дорноговь	1067	1050	1150	2000	1900	2000	2200	2267	2533	2000	2000	2500
Дундговь	1200	1200	1560	2000	1880	2000	2283	2310	2530	3000	3000	3000
Өмнөговь	1233	1350	1490	2000	2000	1900	2300	2233.3	2575		3000	4000
Сэлэнгэ	1100	1100	1200	2200	2000	2000	2400	2300	2500	800	1300	1000
Төв	1200	1200	1200	2200	1700	1800	2500	2300	2400	1500	1300	1900
Дорнод	920	1200	1500	2233.3	1900	2500	2216.7	2300	2800	1200	1000	1000
Сүхбаатар	1250	1300	1333	2100	1917	1917	2350	2350	2550	1500	2100	1800
Хэнтий	1200	1400	1300	2200	2200	2100	2200	2300	2400	1800	2000	2000

**Завхан аймгийн нийгэм, эдийн засгийн V сарын танилцуулга**

**БЕНЗИН ШАТХУУН, ДИЗЕЛ ТҮЛШНИЙ ҮНЭ** аймаг, нийслэлээр, жил, сараар

Аймаг	А-80			Аи-92			ДТ		
	2018.V	2019.V	2020.V	2018.V	2019.V	2020.V	2018.V	2019.V	2020.V
Баян-Өлгий	1620	1800	1460	1750	1880	1540	1800	2190	1860
Говь-Алтай	1750	1930	1440	1860	2060	1530	2160	2540	2030
Завхан	1820	2090	1630	1920	2170	1650	2260	2620	2180
Увс	1760	1930	1467	1940	2080	1553	2060	2440	2033
Ховд	1820	2040	1650	1940	2195	1750	2200	2555	2200
Архангай	1690	1853	1383	1790	1920	1453	2140	2420	2056
Баянхонгор	1680	1940	1420	1810	2000	1460	2140	2520	2120
Булган	1625	1770	1370	1765	1955	1420	2045	2410	2010
Орхон	1620	1770	1367	1760	1940	1420	2040	2400	2010
Өвөрхангай	1650	1900	1400	1790	1990	1460	2100	2490	2100
Хөвсгөл	1670	1820	1410	1850	1960	1510	2080	2440	2070
Говьсүмбэр	1636	1840	1420	1780	1970	1453	2100	2503	2077
Дархан-Уул	1580	1773	1360	1730	1910	1406	2000	2360	1940
Дорноговь	1633	1873	1387	1780	1980	1470	2080	2490	2100
Дундговь	1660	1890	1400	1780	2020	1490	2100	2360	2090
Өмнөговь	1650	1930	1390	1850	2060	1530	2150	2530	2136
Сэлэнгэ	1563.3	1770	1360	1731.7	1940	1420	2020	2400	2000
Төв	1520	1830	1350	1720	1920	1390	2020	2400	1990
Дорнод	1680	1940	1470	1830	2060	1510	2100	2510	2100
Сүхбаатар	1683	1867	1463	1830	1943	1533	2113	2440	2120
Хэнтий	1633	1840	1460	1780	1920	1500	2107	2470	2100



**Завхан аймгийн нийгэм, эдийн засгийн V сарын танилцуулга**

**НОЛУУРЫН ҮНЭ** аймаг, нийслэлээр, жил, сараар

Аймаг	2018.V		2019.V		2020.V	
	Цагаан	Бор	Цагаан	Бор	Цагаан	Бор
Архангай	90000	90000	82000	82000	50000	50000
Баян-Өлгий	93333	93333	83666	83666	40000	40000
Баянхонгор	95000	95000	85000	85000	60000	50000
Булган	90000	90000	70000	70000	52000	52000
Говь-Алтай	100000	100000	88000	88000	50000	50000
Дорноговь	90000	90000	75000	75000	46500	46500
Дорнод	50000	50000	70000	70000	60000	60000
Дундговь	95000	95000	82500	82500	45000	42000
Завхан	90000	90000	90000	90000	52000	51000
Өвөрхангай	103000	103000	89000	89000	52000	45000
Өмнөговь	90000	90000	80000	80000	43000	35000
Сүхбаатар	80000	80000	60000	60000	50000	50000
Сэлэнгэ	-	-	50000	50000	40000	40000
Төв	85000	85000	70000	70000	40000	40000
Увс	100000	98000	90000	9000	50500	50500
Ховд	100000	100000	88000	84000	-	-
Хөвсгөл	100000	100000	90000	90000	55000	55000
Хэнтий	-	90000	65000	-	62000	-
Дархан-Уул	80000	80000	80000	-	50000	50000
<b>Улаанбаатар</b>	<b>97500</b>	<b>97500</b>	-	-	-	-
Орхон	90000	90000	75000	75000	52000	50000
Говьсүмбэр	-	85000	-	-	45000	40000

МАЛ ТӨЛЛӨЛТ

Сум	Төллөсөн хээлтэгч, толгой				Төллөлтийн хувь			
	2017	2018	2019	2020	2017	2018	2019	2020
Улиастай	37709	38492	45643	57753	70.5	73.7	84.6	88.2
Алдархаан	82507	62248	98256	85917	78.4	53	81.3	67.8
Асгат	14908	17061	17759	14429	88.8	95.3	97.5	74.7
Баянтэс	48053	46278	61348	55726	87.8	83.5	90.3	79.8
Баянхайрхан	28299	40673	42637	45973	71.1	98.3	96.7	97.0
Дөрвөлжин	57308	5523	44860	55866	77	7.1	64.4	84.8
Завханмандал	41093	3823	27552	28424	83.8	7.5	67.6	72.9
Идэр	48379	49024	42507	46923	87.7	86.3	78.2	89.0
Их-Уул	83334	83481	91113	84788	83.2	77.3	79	69.7
Нөмрөг	45106	36703	42409	43879	98.4	85.1	87.8	80.8
Отгон	64714	68218	76626	76134	82.7	81.3	81.5	79.0
Сантмаргац	64111	31972	62495	58460	95.9	47.5	96.8	94.3
Сонгино	36114	38565	40360	47666	94.8	96	98.1	99.8
Тосонцэнгэл	60624	65068	67058	70288	79.2	84.3	85.5	82.1
Түдэвтэй	42161	42712	46531	41800	93.8	89.6	90.1	82.5
Тэлмэн	59317	50883	55901	52978	84.9	74.9	77.8	72.4
Тэс	35286	35488	41106	43047	89.4	88.6	90.9	89.4
Ургамал	42457	7217	36783	39404	89.7	17.1	84.6	93.6
Цагаанхайрхан	32698	31049	31877	33409	88.1	70.3	65.8	72.2
Цагаанчулуут	34282	22520	33680	32782	91.4	53.9	70.4	69.3
Цэцэн-Уул	51959	23949	55998	55589	86.7	39.1	86.5	83.9
Шилүүстэй	36058	34374	31960	40124	76.1	66.1	56.1	69.0
Эрдэнэхайрхан	68795	41471	79364	71116	95.3	54.8	99.1	87.4
Яруу	66868	78770	76613	86860	96	95.4	96.2	98.4
<b>Дүн</b>	<b>1182140</b>	<b>955562</b>	<b>1250436</b>	<b>1269335</b>	<b>85.7</b>	<b>66.1</b>	<b>83.3</b>	<b>81.6</b>

ТӨЛ БОЙЖИЛТ

Сум	Бойжуулсан төл, толгой				Бойжилтын хувь			
	2017	2018	2019	2020	2017	2018	2019	2020
Улиастай	37433	37984	45411	56579	99.3	98.7	99.5	98.0
Алдархаан	81502	59987	97385	81513	98.8	96.4	99.1	94.9
Асгат	14408	17042	17879	13683	96.0	99.6	99.9	94.8
Баянтэс	47537	44928	60970	54791	98.9	97.1	99.4	98.3
Баянхайрхан	28085	40531	42613	44999	99.2	99.4	99.9	97.9
Дөрвөлжин	57134	5167	44644	55854	99.7	93.6	99.5	100.0
Завханмандал	40594	2935	27517	28399	98.8	76.8	99.9	99.9
Идэр	47279	47945	40624	45195	97.6	97.8	95.6	96.3
Их-Уул	77400	80960	88210	70568	92.9	96.9	96.8	83.2
Нөмрөг	43866	36520	42184	41325	97.3	99.5	99.5	94.2
Отгон	63313	67522	75211	71888	97.8	99.0	98.2	94.4
Сантмаргац	63844	26470	62416	57922	99.5	82.8	99.9	99.1
Сонгино	36114	38565	40360	47666	100.0	100.0	100.0	100.0
Тосонцэнгэл	58427	64338	66643	45627	96.4	98.7	99.4	64.9
Түдэвтэй	42038	42550	46214	40465	99.5	99.6	99.3	96.8
Тэлмэн	54703	50207	55658	50462	92.2	98.7	99.6	95.3
Тэс	35286	34817	40989	42874	100.0	98.1	99.7	99.6
Ургамал	42559	5720	36778	39393	99.9	79.3	99.9	99.8
Цагаанхайрхан	32205	29196	30345	31164	98.5	94.0	95.2	93.3
Цагаанчулуут	33695	22277	33377	32624	98.3	98.9	99.1	99.5
Цэцэн-Уул	51959	19775	55998	55539	100.0	82.6	100.0	99.9
Шилүүстэй	35634	34040	31293	39847	98.8	99.0	97.9	99.3
Эрдэнэхайрхан	68880	41621	79494	71130	100.0	100.0	100.0	100.0
Яруу	66244	77022	75525	81799	99.1	97.8	98.6	94.2
<b>Дүн</b>	<b>1160139</b>	<b>928119</b>	<b>1237738</b>	<b>1201306</b>	<b>98.1</b>	<b>97.1</b>	<b>99.0</b>	<b>94.6</b>

ТОМ МАЛЫН ЗҮЙ БУС ХОРОГДОЛ

Сум	Хорогдсон том мал, толгой						2020/2019
	2015	2016	2017	2018	2019	2020	
Улиастай	309	1570	383	762	227	1276	5.6 <sup>1</sup>
Алдархаан	527	4547	662	19580	1030	6663	6.5 <sup>1</sup>
Асгат	53	2822	856	103	23	4430	192.6 <sup>1</sup>
Баянтэс	128	17279	5093	4783	912	16933	18.6 <sup>1</sup>
Баянхайрхан	100	10162	1095	1185	178	2372	13.3 <sup>1</sup>
Дөрвөлжин	413	2448	78	27646	114	178	1.6 <sup>1</sup>
Завханмандал	357	1546	255	31610	19	269	14.2 <sup>1</sup>
Идэр	443	4438	830	1576	2850	2143	75.2
Их-Уул	894	11657	8164	2435	3210	24216	7.5 <sup>1</sup>
Нөмрөг	94	853	989	1407	417	4411	10.6 <sup>1</sup>
Отгон	351	2567	522	233	727	1094	1.5 <sup>1</sup>
Сантмаргац	572	13608	50	20755	-	257	-
Сонгино	62	1177	213	6461	37	1426	38.5 <sup>1</sup>
Тосонцэнгэл	406	2224	5292	2033	1404	14164	10.1 <sup>1</sup>
Түдэвтэй	198	1137	675	1314	377	3867	10.3 <sup>1</sup>
Тэлмэн	451	1478	3153	1861	752	3661	4.9 <sup>1</sup>
Тэс	22	16823	111	1494	266	896	3.4 <sup>1</sup>
Ургамал	71	4955	15	17865	11	2	18.2
Цагаанхайрхан	172	524	461	899	1325	1669	1.3 <sup>1</sup>
Цагаанчулуут	154	196	121	990	610	379	62.1
Цэцэн-Уул	-	7684	-	11675	-	574	-
Шилүүстэй	113	1030	72	151	377	146	38.7
Эрдэнэхайрхан	56	5021	18	4147	1414	553	39.1
Яруу	66	5429	183	1954	983	1386	1.4 <sup>1</sup>
<b>Дүн</b>	<b>6012</b>	<b>121175</b>	<b>29291</b>	<b>162919</b>	<b>17263</b>	<b>92965</b>	<b>5.4<sup>1</sup></b>

<sup>1</sup>дахин их

**Завхан аймгийн нийгэм, эдийн засгийн V сарын танилцуулга**

**ТАРИАЛСАН ТАЛБАЙН МЭДЭЭ** /тариалсан талбай, га, 6 сарын 1-ний байдлаар/

Сумдын нэр	Үр тариа		Төмс		Ногоон тэжээл		Хүнсний ногоо	
	2019	2020	2019	2020	2019	2020	2019	2020
Улиастай	-	-	50.2	43.1	10.0	7.05	66.4	51.55
Алдархаан	-	-	39.0	35.5	10.0	9.0	30.0	25.4
Асгат	1060.0	920.0	-	0.9	-	80.0	-	0.1
Баянтэс	-	-	3.9	5.9	4.0	-	1.59	2.0
Баянхайрхан	-	-	1.0	1.0	-	-	1.0	-
Дөрвөлжин	-	-	-	0.32	-	-	-	1.203
Завханмандал	-	-	2.0	1.0	-	-	1.0	1.0
Идэр	20.0	-	2.0	2.1	180.0	200.0	1.7	2.0
Их-Уул	-	-	10.6	4.0	5.0	6.0	3.61	2.0
Нөмрөг	-	-	0.12		-	-	-	-
Отгон	-	-	-	0.3	-	40.0	-	1.4
Сантмаргац	-	-	1.0	3.0	-	7.0	0.6	2.0
Сонгино	-	-	-	1.0	-	-	-	-
Тосонцэнгэл	-	-	17.0	25.8	27.5	29.2	14.25	11.02
Түдэвтэй	-	-	1.8	1.96	279.5	5.0	1.7	0.34
Тэлмэн	-	-	5.1	5.3	-	150.0	-	1.5
Тэс	2.0	120.0	-	3.0	-	-	-	7.0
Ургамал	-	-	0.06	0.088	-	-	0.04	0.102
Цагаанхайрхан	-	-	1.6		-	-	-	-
Цагаанчулуут	-	-	-	0.5	-	-	-	-
Цэцэн-Уул	-	-	-	0.0	-	-	-	-
Шилүүстэй	-	-	0.5	0.4	-	-	0.5	0.6
Эрдэнэхайрхан	-	-	-	0.2	0.4	1.2	0.03	0.4
Яруу	-	-	3.4	2.3	38.2	44.7	0.4	1.1
<b>ДҮН</b>	<b>1082.0</b>	<b>1040.0</b>	<b>139.28</b>	<b>137.7</b>	<b>554.6</b>	<b>579.15</b>	<b>122.8</b>	<b>110.715</b>

АЖ ҮЙЛДВЭРИЙН САЛБАРЫН БОРЛУУЛСАН БҮТЭЭГДЭХҮҮН,

/дэд салбараар, өссөн дүнгээр /

/ сая, төг /

Аж үйлдвэрийн салбар	2016	2017	2018	2019	2020	ҮҮНЭЭС	
						ААНэгж	иргэд
<b>Нийт дүн</b>	5529.9	5218.6	4895.4	<b>10766.9</b>	<b>9061.9</b>	<b>7807.9</b>	<b>1254.0</b>
<b>Боловсруулах үйлдвэр</b>	2703.3	2423.9	1717.5	<b>7176.2</b>	<b>4421.3</b>	<b>3167.3</b>	<b>1254.0</b>
<b>Хүнсний бүтээгдэхүүн үйлдвэрлэлт</b>	<b>1160.4</b>	<b>1156.0</b>	<b>1155.0</b>	<b>3106.8</b>	<b>1191.1</b>	<b>758.8</b>	<b>432.3</b>
Сүү сүүн бүтээгдэхүүн үйлдвэрлэл	0.6	30.0	86.7	1782.3	<b>42.4</b>	16.1	26.3
Нарийн боов, талх, чихэр үйлдвэрлэл	899.8	849.4	787.9	750.5	<b>420.0</b>	171.1	248.9
Хиам	4	12	27	62.9	<b>149.7</b>	149.7	
Ундаа үйлдвэрлэл /согтууруулах ундаа ороод/	213.6	249.2	212.9	497.7	<b>553.8</b>	403.6	150.2
Хэрчсэн гурил	38.7	8.3	18.9	4.5	<b>4.8</b>		4.8
Давс олборлолт, иоджуулсан давс	3.7	4.9	20.1	7.6	<b>17.9</b>	17.9	
Цай үйлдвэрлэл		2.2	1.5	1.3	<b>2.5</b>	0.4	2.1
Гутал, хувцас үйлдвэрлэл /оёдол/	1141.3	790.8	356.4	890.6	<b>732.3</b>	151.0	581.3
Модон эдлэл үйлдвэрлэл	357	356.8	111.6	196.6	<b>251.7</b>	141.3	110.4
Блок, тоосго	0	0	18.9	10.5	<b>52.4</b>	2.9	49.5
Гурил үйлдвэрлэл	0	0	0	9.6	<b>0.6</b>		0.6
Арьс шир үйлдвэрлэл				18.6	<b>32.8</b>	25.4	7.4
Боловсруулсан мах	0	0	0	2839.0	<b>2023.5</b>	2023.5	0.0
Өлөн гэдэс үйлдвэрлэл	0	31.9	45.9	11.7	<b>4.2</b>	4.2	0.0
Барилгын дулаалгын хөөсөнцөр			14.8	0.0	<b>0.0</b>		
Эсгий, эсгий эдлэл үйлдвэрлэл	10.6	17.5	9.4	70.7	<b>96.4</b>	60.2	<b>36.2</b>
Вакум цонх			0	0.0	<b>0.0</b>		0.0
Бусад /төмөр/	34	65.3	20.1	22.1	<b>36.3</b>		36.3
<b>Цахилгаан, дулааны эрчим хүч үйлдвэрлэл, усан хангамж</b>	<b>2826.6</b>	<b>2794.7</b>	<b>3177.9</b>	<b>3590.7</b>	<b>4640.6</b>	<b>4640.6</b>	<b>0.0</b>
Цахилгаан үйлдвэрлэл	718.4	743.6	719.4	853.0	<b>849.2</b>	849.2	
Дулаан үйлдвэрлэл	1837.3	1795.8	2247.3	2525.9	<b>3573.0</b>	3573.0	
Усан хангамж	270.9	255.3	211.2	211.8	<b>218.4</b>	218.4	

АЖ ҮЙЛДВЭРИЙН НИЙТ БҮТЭЭГДЭХҮҮН, /дэд салбараар/

сая төгрөг

Хугацаа		Нийт дүн	Боловсруулах аж үйлдвэр	Цахилгаан, дулааны эрчим үйлдвэрлэл, усан хангамж
2018	I	1324.4	507.3	817.1
	II	1253.1	404.6	848.5
	III	955.8	212.5	743.3
	IV	889.9	274.7	615.2
	<b>I-IV</b>	<b>4423.2</b>	<b>1399.1</b>	<b>3024.1</b>
	V	472.2	318.4	153.8
	VI	466.4	352.2	114.2
	VII	637.4	580.2	57.2
	VIII	761.6	578.2	183.4
	IX	1519.3	985.1	534.2
	X	3150	2529.9	620.1
	XI	1490.3	671.4	818.9
XII	18212.8	17234.7	978.1	
	<b>I-XII</b>	<b>31133.2</b>	<b>24649.2</b>	<b>6484</b>
2019	I	2016.6	1185.2	828.5
	II	2856.3	2079.4	779.8
	III	1986.9	1240.9	746
	IV	1322.6	541.5	781.1
	<b>I-IV</b>	<b>8182.4</b>	<b>5047</b>	<b>3135.4</b>
	V	2584.5	2129.2	455.3
	VI	1338.1	1185.3	152.8
	VII	1690.4	1556.7	133.7
	VIII	1714.3	1577.6	136.7
	IX	1434.2	1001	433.2
	X	3300.6	2595.6	705
	XI	10890.1	9962.6	927.5
XII	6636.1	5316	1320.1	
	<b>I-XII</b>	<b>37770.7</b>	<b>30371.0</b>	<b>7399.7</b>
2020*	I	1571.8	509.3	1062.5
	II	3436.8	2322.9	1113.9
	III	1631.4	462.2	1169.2
	IV	1303.9	430.6	873.3
	V	1118	696.3	421.7
	<b>I-IV</b>	<b>9061.9</b>	<b>4421.3</b>	<b>4640.6</b>
	<u>2020 I-V</u>			
	<u>2019 I-V</u>	84.16442987	61.61060171	129.2394241
	<u>2020 V</u>			
	<u>2019 V</u>	43.25788354	32.70242345	92.62025038
	<u>2020 V</u>			
	<u>2020 IV</u>	79.9252176	93.16313284	74.69209716

АЖ ҮЙЛДВЭРИЙН САЛБАРЫН ГОЛ НЭР ТӨРЛИЙН БҮТЭЭГДЭХҮҮН  
ҮЙЛДВЭРЛЭЛ, /өссөн дүнгээр/

Гол нэр төрлийн бүтээгдэхүүн	Хэмжих нэгж	2016	2017	2018	2019	2020	үүнээс	
							ААНэгж	иргэд
<b>Цахилгаан дулааны эрчим хүч үйлдвэрлэл, усан хангамж</b>								
Цахилгаан эрчим хүч	мян.квт.ц	2045.0	1148.6	830.9	641.7	920.8	920.8	
Дулааны эрчим хүч	мян.г.кал	139.7	138.5	155.6	191.2	269.1	269.1	
<b>Боловсруулах аж үйлдвэр</b>								
Савхин гутал	хос	877.0	1403.0	404.0	304.0	47.8	1.8	46.0
Хүүхдийн гутал	хос	205.0	562.0	150.0	233.0	85.6	1.6	84.0
Монгол гутал	хос	531.0	1002.0	449.0	551.0	303.0	21.0	282.0
Монгол дээл /оёдол, тор /	ширхэг	3165.0	7758.0	3397.0	3278.0	7650.0	4410.0	3240.0
Талх	тонн	137.5	156.9	121.1	92.8	89.8	9.6	80.2
Нарийн боов	тонн	246.9	229.2	141.8	225.5	78.2	16.8	61.4
Чихэр, жимсний чанамал	тонн	2.4	0.3	0.7	4.4	2.2	2.2	
Архи, дарс	мян.л	15.8	9.5	14.3	16.0	18.1	18.1	
Ундаа ,Хийжүүлсэн ус	мян.л	2.7	211.5	112.9	105.5	70.5	70.5	
Хаим	тонн	0.0	0.8	2.2	5.0	1.0	11.6	
Ус борлуулалт	мян.куб.м	88.3	90.3	85.1	70.4	70.5	70.5	





## ТЭМДЭГЛЭЛ